

# polaris

since 1995



**PUH 6305 / PUH 2705 rubber**

Руководство по эксплуатации / Гарантия  
Manual instruction / Guarantee

# СОДЕРЖАНИЕ

<b>Введение</b>	<b>4</b>
Полезная информация о влажности воздуха	4
<b>Комплект поставки</b>	<b>5</b>
<b>Обзор и наименование деталей</b>	<b>6</b>
<b>Функции и возможности увлажнителя</b>	<b>6</b>
<b>Панель управления</b>	<b>7</b>
<b>Индикация</b>	<b>7</b>
<b>Подготовка к работе и включение</b>	<b>8</b>
<b>Управление</b>	<b>9</b>
<b>Правильное место установки</b>	<b>10</b>
<b>Уход и обслуживание</b>	<b>11</b>
Рекомендации по жесткости воды	11
Правила ухода за прибором	12
Правила ухода за резервуаром	12
Очистка резервуара от налета и отложений	13
Очистка фильтра	14
Правила ухода за рабочей базой	14
Очистка рабочей базы от налета и отложений	15
<b>Общие указания по безопасности</b>	<b>16</b>
<b>Специальные указания по безопасности прибора</b>	<b>17</b>
<b>Сфера использования</b>	<b>17</b>
<b>Поиск и устранение неисправностей</b>	<b>18</b>
<b>Хранение, транспортировка, реализация</b>	<b>19</b>
<b>Информация о сертификации</b>	<b>20</b>
<b>Гарантийные обязательства</b>	<b>21</b>



Обращаем Ваше внимание, что любой увлажнитель воздуха является прибором, чувствительным к качеству и составу используемой воды, наличию в ней посторонних примесей, образованию отложений из-за ненадлежащего ухода за прибором.

Просьба внимательно ознакомиться с важными разделами данного руководства, такими как «Уход и обслуживание», «Рекомендации жесткости воды», от которых будет зависеть эффективная работа Вашего нового увлажнителя воздуха.

Мы заботимся о Вас и Вашем комфорте, а также о Вашем удовольствии от использования нашей бытовой техники, поэтому прикладываем подробные рекомендации по уходу, которые позволят Вам надолго продлить срок ее службы.

Несоблюдение рекомендаций по уходу за увлажнителем воздуха и его ключевыми деталями может пагубно сказаться на качестве его работы, а также привести к выходу из строя прибора раньше заявленного срока службы или гарантийного периода.

# ВВЕДЕНИЕ

Благодарим Вас за выбор продукции, выпускаемой под торговой маркой POLARIS. Наши изделия разработаны в соответствии с высокими требованиями качества, функциональности и дизайна.

Мы уверены, что Вы будете довольны приобретением нового изделия нашей фирмы.

## ПОЛЕЗНАЯ ИНФОРМАЦИЯ О ВЛАЖНОСТИ ВОЗДУХА

Влажность воздуха является одним из жизненно необходимых показателей для поддержания здоровья человека.

Воздух всегда содержит водяной пар, его процент зависит от температуры окружающей среды.

В современных железобетонных и кирпичных зданиях, особенно в зимнее время, наблюдается пониженный уровень влажности.

Сухой воздух в помещениях вызывает раздражение и шелушение кожи, может появиться ощущение сухости в глазах и в горле, что существенно ухудшает самочувствие.

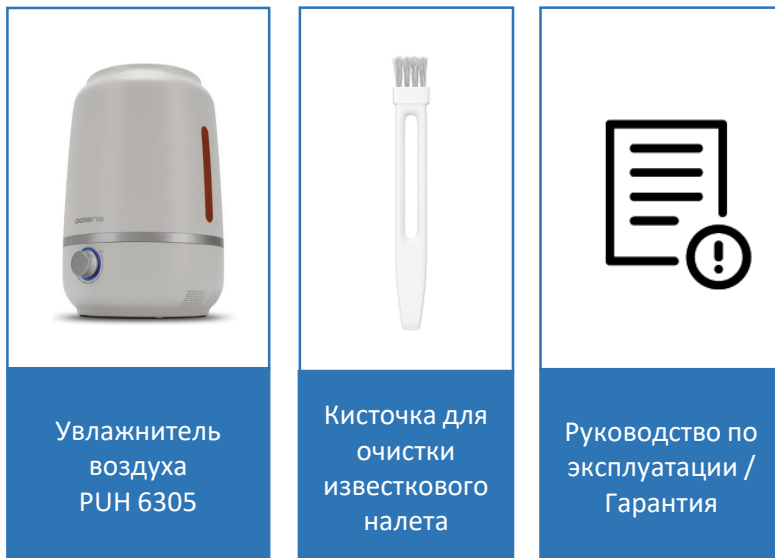
Наш увлажнитель воздуха поможет справиться с данной проблемой и повысить уровень комфорта.

Это относится не только ко взрослым, но также к детям и даже к домашним животным. Сухая слизистая оболочка в зимнее время повышает предрасположенность к простудным и другим инфекционным заболеваниям.

Перед началом эксплуатации прибора внимательно прочитайте данное руководство, в котором содержится важная информация, касающаяся Вашей безопасности, а также рекомендации по правильному использованию прибора и уходу за ним.

Сохраните руководство вместе с гарантийным талоном, кассовым чеком, по возможности, картонной коробкой и упаковочным материалом.

# КОМПЛЕКТ ПОСТАВКИ PUH6305

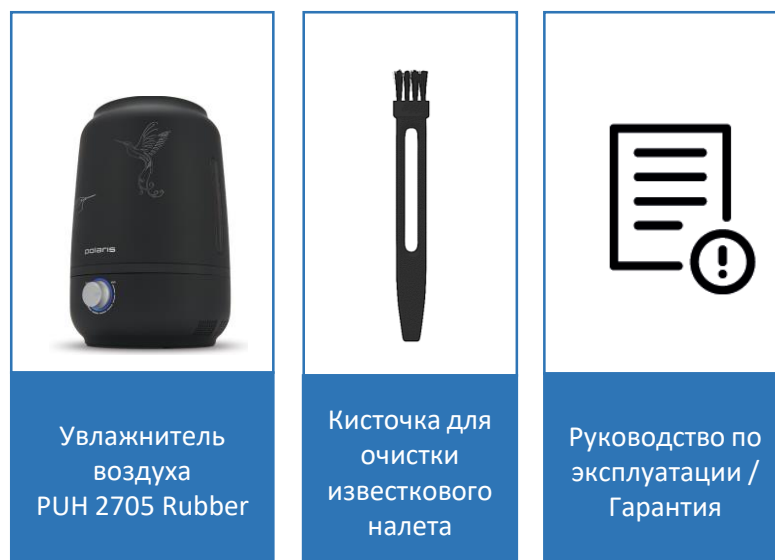


Увлажнитель  
воздуха  
PUH 6305

Кисточка для  
очистки  
известкового  
налета

Руководство по  
эксплуатации /  
Гарантия

# КОМПЛЕКТ ПОСТАВКИ PUH2705 Rubber



Увлажнитель  
воздуха  
PUH 2705 Rubber

Кисточка для  
очистки  
известкового  
налета

Руководство по  
эксплуатации /  
Гарантия

# ОБЗОР И НАИМЕНОВАНИЕ ДЕТАЛЕЙ



## ФУНКЦИИ И ВОЗМОЖНОСТИ УВЛАЖНИТЕЛЯ

- Регулировка скорости подачи пара.
- Индикация недостатка воды в резервуаре.
- До 35 часов непрерывной работы.
- Производительность 350 мл/ч.
- Объем емкости для воды 5 л.
- Площадь обслуживания до 45 кв. м.



# ПАНЕЛЬ УПРАВЛЕНИЯ



РЕГУЛЯТОР	ЗНАЧЕНИЕ
MAX / MIN	Включение/выключение прибора, выбор скорости подачи пара

# ИНДИКАЦИЯ

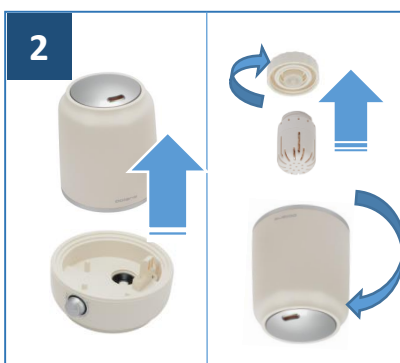


ЦВЕТ ИНДИКАТОРА	ЗНАЧЕНИЕ
СИНИЙ	 Прибор включен
КРАСНЫЙ	 Отсутствие или недостаток воды в резервуаре

# ПОДГОТОВКА К РАБОТЕ И ВКЛЮЧЕНИЕ



1  
Перед первым включением оставьте прибор в помещении на 30 минут.



2  
1) Снимите водный резервуар с основания увлажнителя.  
2) Удерживая резервуар вверх дном, открутите крышку водного резервуара.



3  
Заполните его, используя только холодную чистую воду (предпочтительно фильтрованную деминерализованную).



4  
Закрутите крышку водного резервуара. Убедитесь в том, что из бака не течет. Установите резервуар на основание увлажнителя.



5  
Подключите прибор к электросети.  
**НИКОГДА НЕ ВКЛЮЧАЙТЕ ПРИБОР ПРИ ОТСУТСТВИИ ВОДЫ В РЕЗЕРВУАРЕ.**



6  
Для включения прибора поверните регулятор скорости подачи пара по часовой стрелке.



## Важно!

Не допускайте попадания воды внутрь прибора через отверстия в нижней части основания.

## Внимание!

Не перемещайте прибор при максимально заполненном водном резервуаре.



# УПРАВЛЕНИЕ

Для включения прибора поверните регулятор скорости подачи пара по часовой стрелке.

Загорится синий индикатор, свидетельствующий о том, что прибор включен.

Вращайте регулятор скорости подачи пара по часовой стрелке для увеличения интенсивности парообразования и против часовой стрелки – для уменьшения.

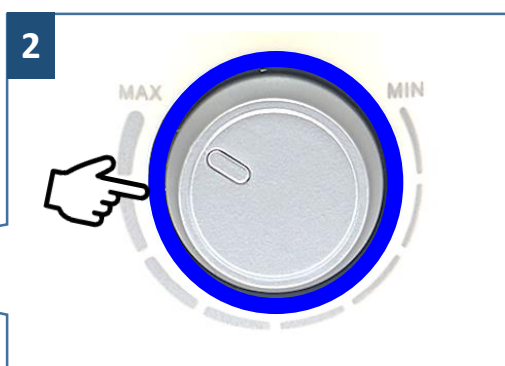
При отсутствии или недостатке воды в резервуаре индикатор загорится красным цветом. Выключите прибор. Наполните резервуар водой.

Для выключения прибора поверните регулятор скорости подачи пара против часовой стрелки до щелчка. Индикатор погаснет. Отключите прибор от электросети.

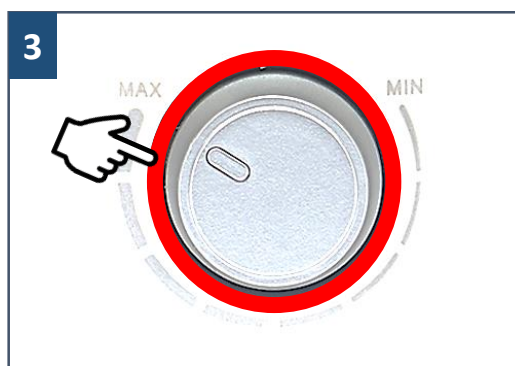
**Использование аромамасел:** возьмите водорастворимое аромамасло и капните несколько капель в силиконовую емкость, установленную в основании увлажнителя.



1  
Поверните регулятор скорости подачи пара по часовой стрелке.



2  
Загорится синий индикатор - прибор включен.  
Вращайте регулятор для увеличения или уменьшения интенсивности пара.



3  
Красный индикатор - недостаток воды в резервуаре.  
Выключите прибор. Наполните резервуар водой.



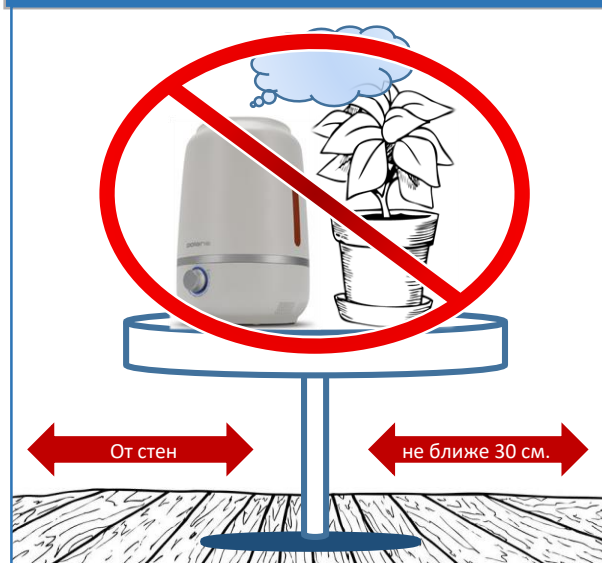
4  
Возьмите водорастворимое аромамасло и капните несколько капель в силиконовую емкость, установленную в основании увлажнителя.

# ПРАВИЛЬНОЕ МЕСТО УСТАНОВКИ



Установите увлажнитель на столе, комодe.

Не устанавливайте увлажнитель непосредственно на пол.



1. Прибор должен быть установлен не ближе чем 30 см. от ближайшей стены
2. Не направляйте на стены, растения во избежание их повреждения конденсатом.

За один час прибор выделяет в воздух около полулитра воды.

Поэтому важно выбрать правильное место установки прибора.



Не ставьте прибор непосредственно на пол, т.к. струя пара может повредить напольное покрытие, например, паркет или ковер.

- Увлажнитель воздуха должен быть размещен выше уровня пола, например на столе, комодe, и т.д.
- Необходимо проследить за тем, чтобы прибор был установлен не ближе чем 30 см. от ближайшей стены.
- Не направляйте распылитель на стену, растения, мебель или другие предметы во избежание их повреждения конденсатом. Соблюдайте дистанцию как минимум в 30 см.

# УХОД И ОБСЛУЖИВАНИЕ

Со временем использования увлажнителя воздуха, на внутренних деталях прибора может образовываться известковый налет. Кроме того, в результате застоя воды, внутренние элементы прибора могут загрязниться, а также появиться неприятные запахи. Поэтому регулярный уход за прибором и его очистка – это условие его бесперебойной эксплуатации в соответствии с санитарными нормами.

Рекомендуемые интервалы чистки и ухода зависят от качества воды, а также от фактической продолжительности эксплуатации.

Для наружной очистки используйте мягкую, влажную салфетку.



Перед каждой чисткой вынимайте штепсельную вилку из розетки.

Интервал	Операция
Ежедневно	Проверка уровня воды в резервуаре, при необходимости добавление воды
Начиная с 1-й недели без эксплуатации	Опорожнение и очистка
Каждый 2 недели	Чистка поддона и резервуара для воды

## РЕКОМЕНДАЦИИ ПО ЖЕСТКОСТИ ВОДЫ

Обращаем Ваше внимание на то, что любой увлажнитель является прибором чувствительным к качеству используемой воды, наличию в ней посторонних примесей, образованию отложений из-за ненадлежащего ухода за прибором.

При использовании жесткой воды (например, из водопровода) возможно образование пены на преобразователе, а также белого налета, который может осесть на окружающих предметах и мебели.

**Для бесперебойной работы увлажнителя мы рекомендуем:**

- 1) Использовать деминерализованную фильтрованную воду.
- 2) Ежедневно менять воду в резервуаре для воды и ополаскивать его внутри проточной водой.
- 3) Производить очистку увлажнителя не реже 1 раза в неделю. При использовании нефильтрованной воды из водопровода - очищать увлажнитель необходимо чаще.



# ПРАВИЛА УХОДА ЗА ПРИБОРОМ



Для бесперебойной работы увлажнителя производитель рекомендует:

- Использовать **деминерализованную** фильтрованную воду.
- Ежедневно менять воду в водном резервуаре и ополаскивать его внутри проточной водой.
- Производить очистку увлажнителя не реже 1 раза в неделю.



При использовании нефильтрованной воды из водопровода, очищать увлажнитель необходимо чаще

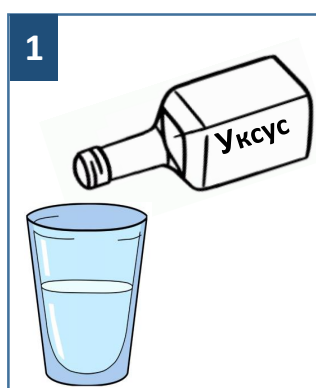
## ПРАВИЛА УХОДА ЗА РЕЗЕРВУАРОМ

- Не реже 1 раза в неделю мыть резервуар в теплой воде с добавлением мягких моющих средств (для посуды, например) без использования абразивных губок. По окончании очистки, перевернуть резервуар и промыть его со стороны дна под струей воды, нажимая на клапан подачи.
- Ежедневно менять воду в резервуаре для воды и ополаскивать его внутри проточной водой.
- Производить очистку увлажнителя не реже 1 раза в неделю. При использовании нефильтрованной воды из водопровода очищать увлажнитель необходимо чаще.

# ОЧИСТКА РЕЗЕРВУАРА ОТ НАЛЕТА И ОТЛОЖЕНИЙ

При сильных загрязнениях для очистки резервуара от налета можно использовать раствор лимонной кислоты или слабый раствор столового уксуса:

- Извлеките резервуар из увлажнителя.
- Смешайте 25 гр. лимонной кислоты с 0,5 л. теплой воды.
- Или разведите 2/3 части воды и 1/3 части 6%-9% столового уксуса.
- Залейте полученный раствор в водный резервуар.
- Оставьте на 15 мин., затем слейте раствор из резервуара.
- Ополосните резервуар холодной водой несколько раз.
- При необходимости повторите очистку.
- Протрите резервуар насухо.



1  
Разведите 2/3 части воды и 1/3 части 6%-9% столового уксуса.



2  
Смешайте 25 гр. лимонной кислоты с 0,5 л. теплой воды.



3  
Залейте полученный раствор в водный резервуар и оставьте на 15 мин.



4  
Ополосните резервуар холодной водой несколько раз и протрите насухо.

# ОЧИСТКА ФИЛЬТРА

Ресурс работы керамического фильтра – 1000 л, в связи с чем мы рекомендуем проводить очистку керамических шариков в фильтре после потребления этого количества воды. Это позволяет активировать работу фильтра.

Для очистки фильтра необходимо произвести следующие действия:

1. Отсоедините фильтр от резервуара для воды.
2. Поместите контейнер с шариками в 6% раствор столового уксуса на 10 минут.
3. Извлеките фильтр из уксуса, встряхните несколько раз, промойте чистой водой.
4. Фильтр готов к дальнейшему использованию.

Не забывайте как следует просушивать фильтр перед тем, как убрать прибор на длительное хранение.

 <p><b>1</b></p> <p>Уксус</p> <p>10 min</p>	 <p><b>2</b></p> <p>x 3</p>	 <p><b>3</b></p>
<p>Поместите фильтр в натуральный спиртовой 6% уксус на 10 минут</p>	<p>Извлеките фильтр из уксуса, встряхните несколько раз</p>	<p>Промойте чистой водой. Фильтр готов к дальнейшему использованию</p>



Срок службы керамического фильтра 1 год. Для эффективной очистки воды рекомендуем Вам заменить фильтр на новый по истечении данного периода

## ПРАВИЛА УХОДА ЗА РАБОЧЕЙ БАЗОЙ

- При использовании фильтрованной деминерализованной воды необходимо не реже 1 раза в неделю сливать остаток воды из рабочей базы, аккуратно промывать рабочую базу водой внутри.
  - При использовании нефильтрованной воды из водопровода рекомендовано ежедневно проводить вышеуказанную операцию.
- Избегайте попадания воды внутрь скрытых полостей корпуса рабочей базы прибора, в которых располагаются электронные компоненты управления.

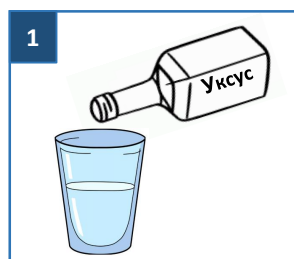
# ОЧИСТКА РАБОЧЕЙ БАЗЫ ОТ НАЛЕТА И ОТЛОЖЕНИЙ

Основным компонентом рабочей базы является ультразвуковой излучатель с мембраной, генерирующий парообразование.

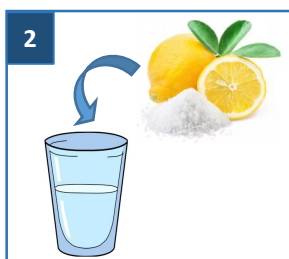
При образовании загрязнений, налета и отложений на мембране излучателя прибора:



- Залейте в рабочую базу 200 - 250 мл одного из растворов для очистки резервуара (раствор лимонной кислоты или слабый раствор столового уксуса), подождите 15 мин, а затем вычистите все кисточкой (может не входить в комплект).
- После обработки раствором аккуратно протрите все влажной тканью.
- Не используйте твердые или острые предметы для очистки мембраны излучателя.
- Избегайте попадания воды внутрь скрытых полостей корпуса рабочей базы приборы, в которых располагаются электронные компоненты управления.



1  
Разведите 2/3 части воды и 1/3 части 6%-9% столового уксуса.



2  
Смешайте 25 гр. лимонной кислоты с 0,5 л. теплой воды.



3  
Залейте в рабочую базу 200- 250 мл одного из растворов для очистки, подождите 15 мин, затем вычистите все кисточкой.



4  
После обработки раствором аккуратно протрите все влажной тканью.



## Внимание!

Доводим до Вашего сведения, что несоблюдение правил эксплуатации и регулярного ухода за увлажнителем, в случае неисправности может повлечь за собой прекращение гарантийных обязательств производителя.



# ОБЩИЕ УКАЗАНИЯ ПО БЕЗОПАСНОСТИ

- Эксплуатация прибора должна производиться в соответствии с «Правилами технической эксплуатации электроустановок потребителей».
- Прибор предназначен исключительно для использования в быту .
- Прибор должен быть использован только по назначению.
- Каждый раз перед включением прибора осмотрите его. При наличии повреждений прибора и сетевого шнура ни в коем случае не включайте прибор в розетку. Не следует использовать прибор после падения, если имеются видимые признаки повреждения. Перед использованием прибор должен быть проверен квалифицированным специалистом.



**Внимание!** Не используйте прибор вблизи ванн, раковин или других емкостей, заполненных водой.

- Ни в коем случае не погружайте прибор в воду или другие жидкости.
- Для дополнительной защиты целесообразно установить устройство защитного отключения (УЗО). Обратитесь за советом к квалифицированному специалисту.
- Включайте прибор только в источник переменного тока (~). Перед включением убедитесь, что прибор рассчитан на напряжение, используемое в сети.
- Любое ошибочное включение лишает Вас права на гарантийное обслуживание
- Не пользуйтесь нестандартными источниками питания или устройствами подключения.
- Перед включением прибора в сеть убедитесь, что он находится в выключенном состоянии.
- Не используйте прибор вне помещений. Предохраняйте прибор от жары, прямых солнечных лучей, ударов об острые углы, влажности (ни в коем случае не погружайте прибор в воду). Не прикасайтесь к прибору влажными руками. При намокании прибора сразу отключите его от сети.
- По окончании эксплуатации, чистке или поломке прибора всегда отключайте его от сети.
- Данный прибор не предназначен для использования людьми (включая детей), у которых есть физические, нервные или психические отклонения или недостаток опыта и знаний, за исключением случаев, когда за такими лицами осуществляется надзор или проводится их инструктирование относительно использования данного прибора лицом, отвечающим за их безопасность. Необходимо осуществлять надзор за детьми с целью недопущения их игр с прибором.
- Нельзя переносить прибор, держа его за сетевой шнур. Запрещается также отключать прибор от сети, держа его за сетевой шнур. При отключении прибора от сети держитесь за штепсельную вилку.
- После использования никогда не обматывайте сетевой шнур вокруг прибора, так как со временем это может привести к его излому. Всегда гладко расправляйте сетевой шнур на время хранения.
- Замену сетевого шнура могут осуществлять только квалифицированные специалисты - сотрудники сервисного центра. Неквалифицированный ремонт представляет прямую опасность для пользователя.
- Не производите ремонт прибора самостоятельно. Ремонт должен производиться только квалифицированными специалистами сервисного центра. Для ремонта прибора могут быть использованы только оригинальные запасные части.



# СПЕЦИАЛЬНЫЕ УКАЗАНИЯ ПО БЕЗОПАСНОСТИ ПРИБОРА

- Прибор предназначен только для бытового использования.
- Перед первым использованием выдержите прибор при комнатной температуре в течение 30 минут.
- Благоприятные условия работы увлажнителя: температура 5-40°C, относительная влажность меньше 80%.
- Запрещается использовать прибор на неровных, неустойчивых поверхностях.
- При работе увлажнитель должен находиться на достаточном расстоянии от мебели и других предметов, во избежание их повреждения.
- Отключайте прибор от сети во время чистки, при заполнении бачка для воды.
- Отключайте прибор, когда бачок для воды пуст.
- **Для заполнения прибора используйте только фильтрованную деминерализованную холодную воду с температурой ниже 40°C, не допускается добавление в воду ароматических добавок, масел и проч.**
- При ежедневном использовании в течении 12 часов необходимо производить очистку увлажнителя не реже 1 раза в неделю – см. пункт «Уход и обслуживание».

## СФЕРА ИСПОЛЬЗОВАНИЯ

- Прибор предназначен для бытового применения.
- Прибор не предназначен для промышленного и коммерческого использования, и использования вне помещений.



Производитель не несет ответственности за ущерб, возникший в результате неправильного или непредусмотренного настоящим руководством использования.

# ПОИСК И УСТРАНЕНИЕ НЕИСПРАВНОСТЕЙ

Неисправность	Причина	Устранение
<ul style="list-style-type: none"><li>➤ Индикатор не горит.</li><li>➤ Пар не появляется.</li></ul>	<ul style="list-style-type: none"><li>✓ Прибор не подсоединен к сети</li><li>✓ Нет напряжения в сети</li></ul>	<ol style="list-style-type: none"><li>1) Подсоедините прибор к сети.</li><li>2) Проверьте напряжение в сети</li></ol>
<ul style="list-style-type: none"><li>➤ Неприятные запахи при включении</li></ul>	<ul style="list-style-type: none"><li>✓ Прибор еще новый.</li><li>✓ Вода грязная или застоявшаяся</li></ul>	<ol style="list-style-type: none"><li>1) Оставьте бачок в открытом виде на 12 часов в прохладном месте.</li><li>2) Очистите бачок, наполните его чистой водой</li></ol>
<ul style="list-style-type: none"><li>➤ Слишком маленький объем выходящего пара</li></ul>	<ul style="list-style-type: none"><li>✓ Излучатель загрязнен.</li><li>✓ Вода грязная или застоявшаяся</li></ul>	<ol style="list-style-type: none"><li>1) Очистите излучатель.</li><li>2) Очистите бачок, наполните его чистой холодной водой</li></ol>
<ul style="list-style-type: none"><li>➤ Чрезмерно большой шум</li></ul>	<ul style="list-style-type: none"><li>✓ Бачок не установлен на основание увлажнителя.</li><li>✓ Бачок пуст</li></ul>	<ol style="list-style-type: none"><li>1) Установите бачок.</li><li>2) Заполните бачок водой</li></ol>



Во избежание риска пожара, поражения электрическим током или получения травмы при использовании вашего прибора, а также его поломки, строго соблюдайте основные меры предосторожности при работе с данным прибором, а также общие указания по безопасности при работе с электрической бытовой техникой.



## Внимание!

Если с помощью описанных выше шагов Вы не смогли устранить проблему своими силами, то рекомендуем обратиться в ближайший Авторизованный сервисный центр POLARIS в Вашем регионе.

\*Адреса Авторизованных сервисных центров приведены на сайте Компании: [www.polar.ru](http://www.polar.ru)

Для подтверждения даты приобретения изделия при гарантийном ремонте или предъявления иных предусмотренных законом требований просим Вас сохранять документы о покупке.

Таковыми документами могут являться заполненный гарантийный талон POLARIS, кассовый чек или квитанция Продавца, иные документы, подтверждающие дату и место покупки.

При не предоставлении документа, подтверждающего дату приобретения изделия, срок гарантии исчисляется с даты изготовления изделия.

**Дата изготовления указана на паспортной идентификационной табличке, находящейся на задней стенке изделия.**

# ХРАНЕНИЕ, ТРАНСПОРТИРОВКА, РЕАЛИЗАЦИЯ

## ХРАНЕНИЕ

Электроприборы хранятся в закрытом сухом и чистом помещении при температуре окружающего воздуха не выше плюс 40°C с относительной влажностью не выше 70% и отсутствии в окружающей среде пыли, кислотных и других паров, отрицательно влияющих на материалы электроприборов.

## ТРАНСПОРТИРОВКА

Электроприборы транспортируют всеми видами транспорта в соответствии с правилами перевозки грузов, действующими на транспорте конкретного вида. При перевозке прибора используйте оригинальную заводскую упаковку.

Транспортирование приборов должно исключать возможность непосредственного воздействия на них атмосферных осадков и агрессивных сред.

## РЕАЛИЗАЦИЯ

Правила реализации не установлены.

**Примечание:** По окончании срока эксплуатации электроприбора не выбрасывайте его вместе с обычными бытовыми отходами, а передайте в официальный пункт сбора на утилизацию. Таким образом, Вы поможете сохранить окружающую среду

## ТРЕБОВАНИЯ ПО УТИЛИЗАЦИИ

Отходы, образующиеся при утилизации изделий, подлежат обязательному сбору с последующей утилизацией в установленном порядке и в соответствии с действующими требованиями и нормами отраслевой нормативной документации, в том числе в соответствии с СанПиН 2.1.7.1322-03 «Гигиенические требования к размещению и обезвреживанию отходов производства и потребления» .

### Технические характеристики

Напряжение сети	220-240 В
Частота	~50 Гц
Мощность	30 Вт
Объем бачка для воды	5 литров
Класс защиты	II

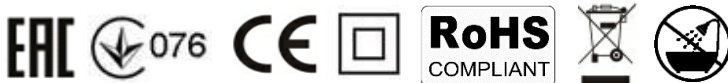
До 35 часов непрерывной работы

**Примечание:** Вследствие постоянного процесса внесения изменений и улучшений, между инструкцией и изделием могут наблюдаться некоторые различия. Производитель надеется, что пользователь обратит на это внимание.

# ИНФОРМАЦИЯ О СЕРТИФИКАЦИИ

Продукция прошла процедуру подтверждения соответствия требованиям ТР ТС 004/2011 «О безопасности низковольтного оборудования», ТР ТС 020/2011 «Электромагнитная совместимость технических средств», ТР ЕАЭС 037/2016 «Об ограничении применения опасных веществ в изделиях электротехники и радиоэлектроники» и маркируется единым знаком обращения продукции на рынке государств-членов Таможенного Союза.

Информацию о номере сертификата/декларации соответствия и сроке его действия Вы можете получить в месте приобретения изделия POLARIS или у Уполномоченного представителя изготовителя



**Срок службы изделия:** 3 года

**Срок гарантии на изделие:** 1 год со дня покупки

**Дата изготовления указана на паспортной идентификационной табличке, находящейся на задней стенке изделия**

**Правила реализации не установлены.**

**Изготовитель (Manufacturer):**

POLARIS CORPORATION LIMITED

Unit 1801, 18/F, Jubilee Centre, 46 Gloucester Road, Wanchai, Hong Kong  
at factory ZHONGSHAN APHOME ELECTRIC APPLIANCE CO., LTD,  
No.1, Anle East Road, Dongfeng Town, Zhongshan, Guangdong, China

Поларис Корпорейшн Лимитед

Блок 1801, 18/Ф, Джубили Сентр, 46 Глостер Роуд, Ванчай, Гонконг  
на заводе ЧЖУНШАНЬ АПХОУМ ЭЛЕКТРИК АППЛАЙАНСЕ КО., ЛТД,  
№.1, Анле Ист Роуд, город Дунфен, Чжуншань, Гуандун, Китай

**Произведено в Китае.**

**Импортер:** ООО "Континент", Россия, 115419, г.Москва, улица Орджоникидзе, д. 11, строение 3, этаж 4 помещение I комната 13.

**Уполномоченный представитель изготовителя в РФ и государствах - членах Таможенного Союза:**

ООО «Поларис Инт», 105005, Россия, г. Москва, 2-ая Бауманская ул., д.7, стр.5, ком.26.

Телефон единой справочной службы 8-800-700-11-78

# ГАРАНТИЙНЫЕ ОБЯЗАТЕЛЬСТВА

**Изделие:** Ультразвуковой увлажнитель воздуха

**Модель:** PUN 6305, PUN 2705 rubber

Настоящая гарантия действует в течение 12 месяцев с подтвержденной даты приобретения изделия и подразумевает гарантийное обслуживание изделия в соответствии с Законами Государств – членов Таможенного Союза «О защите прав потребителей».

1. Гарантийные обязательства изготовителя распространяются на все модели, выпускаемые под торговой маркой «POLARIS» и приобретенные у уполномоченных изготовителем продавцов, в странах, где предоставляется гарантийное обслуживание (независимо от места покупки).
2. Изделие должно использоваться в строгом соответствии с руководством по эксплуатации и соблюдением правил и требований по безопасности.
3. Настоящая гарантия не распространяется на недостатки, возникшие после передачи товара потребителю вследствие:
  - Химического, механического или иного воздействия, попадания посторонних предметов, жидкостей, насекомых и продуктов их жизнедеятельности внутрь изделия;
  - Неправильной эксплуатации, заключающейся в использовании изделия не по его прямому назначению, а также установки и эксплуатации изделия с нарушением требований Руководства по эксплуатации и правил техники безопасности;
  - Отложения известкового осадка, водного камня и накипи из-за использования воды с высоким содержанием минеральных веществ.
  - Использования изделия в целях, для которых оно не предназначено;
  - Нормальной эксплуатации, а также естественного износа, не влияющие на функциональные свойства: механические повреждения внешней или внутренней поверхности (вмятины, царапины, потертости), естественные изменения цвета металла, в т.ч. появление радужных и темных пятен, а также - коррозии на металле в местах повреждения покрытия и непокрытых участках металла;
  - Износа деталей отделки, ламп, батарей, защитных экранов, накопителей мусора, ремней, щеток и иных деталей с ограниченным сроком использования;
  - Ремонта изделия, произведенного лицами или организациями, не являющимися Авторизованными сервисными центрами\*;
  - Повреждений изделия при транспортировке, некорректного его использования, а также в связи с непредусмотренными конструкцией изделия модификациями или самостоятельным ремонтом.

4. Изготовитель не несет гарантийные обязательства, если на изделии отсутствует паспортная идентификационная табличка, либо данные в ней стерты или исправлены.
5. Настоящая гарантия действительна только для изделий, используемых для личных бытовых нужд, и не распространяется на изделия, которые используются для коммерческих, промышленных или профессиональных целей.
6. Настоящая гарантия не распространяется вследствие износа деталей отделки, насадок и аксессуаров, ламп, батарей, защитных экранов, фильтров, накопителей мусора, уплотнительных элементов, ремней, щеток и иных деталей с ограниченным сроком использования и подверженных естественному износу в процессе эксплуатации.

**Внимание!!** Изготовитель не несет ответственности за возможный вред, прямо или косвенно причиненный изделием POLARIS людям, домашним животным, окружающей среде, или ущерб имуществу в случае, если это произошло в результате несоблюдения правил или условий эксплуатации и установки изделия, умышленных или неосторожных действий потребителя или третьих лиц.

По всем вопросам, связанным с техническим обслуживанием, проверкой качества, гарантийным и постгарантийным ремонтом изделий POLARIS обращайтесь в ближайший Авторизованный сервисный центр POLARIS или к продавцу – уполномоченному дилеру POLARIS

Гарантийный ремонт изделий POLARIS осуществляют только Авторизованные сервисные центры POLARIS.

\*Адреса Авторизованных сервисных центров на сайте Компании: [www.polar.ru](http://www.polar.ru)

Для подтверждения даты приобретения изделия при гарантийном ремонте или предъявления иных предусмотренных законом требований просим Вас сохранять документы о покупке.

Таковыми документами могут являться заполненный гарантийный талон POLARIS, кассовый чек или квитанция Продавца, иные документы, подтверждающие дату и место покупки.

При не предоставлении документа, подтверждающего дату приобретения изделия, срок гарантии исчисляется с даты изготовления изделия.

**Дата изготовления указана на паспортной идентификационной табличке, находящейся на задней стенке изделия**

# ЗМІСТ

<b>Вступ</b>	<b>25</b>
Корисна інформація про вологість повітря	25
<b>Комплект поставки</b>	<b>26</b>
<b>Огляд та найменування деталей</b>	<b>27</b>
<b>Функції та можливості зволожувача</b>	<b>27</b>
<b>Панель керування</b>	<b>28</b>
<b>Індикація</b>	<b>28</b>
<b>Підготовка до роботи та увімкнення</b>	<b>29</b>
<b>Керування</b>	<b>30</b>
<b>Правильне місце розташування</b>	<b>31</b>
<b>Догляд та обслуговування</b>	<b>32</b>
Рекомендації щодо твердості води	32
Правила догляду за приладом	33
Правила догляду за резервуаром	33
Очищення резервуара від нальоту та відкладень	34
Очищення фільтра	35
Правила догляду за робочою базою	35
Очищення робочої бази від нальоту та відкладень	36
<b>Загальні вказівки щодо безпеки</b>	<b>37</b>
<b>Спеціальні вказівки щодо безпеки приладу</b>	<b>38</b>
<b>Сфера використання</b>	<b>38</b>
<b>Пошук та усунення несправностей</b>	<b>39</b>
<b>Зберігання, транспортування, реалізація</b>	<b>40</b>
<b>Інформація про сертифікацію</b>	<b>41</b>
<b>Гарантійні зобов'язання</b>	<b>42</b>



Звертаємо Вашу увагу, що будь-який зволожувач повітря є приладом, чутливим до якості та складу води, що використовується, наявності у ній сторонніх домішок, утворення відкладень через неналежний догляд за приладом.

Просимо уважно ознайомитися з важливими розділами цієї інструкції, такими як «Догляд та обслуговування», «Рекомендації щодо твердості води», від яких буде залежати ефективна робота Вашого нового зволожувача.

Ми турбуємося про Вас та про Ваш комфорт, а також про задоволення від використання нашої побутової техніки, тому надаємо детальні рекомендації щодо догляду, що дасть Вам змогу на тривалий термін продовжити строк її служби.

Недотримання рекомендацій щодо догляду за зволожувачем повітря та його ключовими деталями може згубно вплинути на якість його роботи, а також призвести до виходу приладу з ладу раніше заявленого строку служби або гарантійного терміну.



# ВСТУП

Дякуємо Вам за вибір продукції, що випускається під торговельною маркою POLARIS. Наші вироби розроблено відповідно до високих вимог якості, функціональності та дизайну.

Ми впевнені, що, придбавши новий виріб нашої фірми, Ви будете задоволені.

Сподіваємося, що Ви оціните зручність заливання води згори: відсутність необхідності перенесення резервуара до джерела води та простоту керування.

## КОРИСНА ІНФОРМАЦІЯ ПРО ВОЛОГІСТЬ ПОВІТРЯ

Вологість повітря є одним з життєво необхідних показників для підтримання здоров'я людини.

Повітря завжди містить водяну пару, її процент залежить від температури навколишнього середовища.

У сучасних залізобетонних та цегляних будівлях, особливо у зимовий час, спостерігається понижений рівень вологості.

Сухе повітря у приміщеннях викликає подразнення та лущення шкіри, може з'явитися відчуття сухості в очах та у горлі, що значно погіршує самопочуття.

Наш зволожувач повітря допоможе вирішити цю проблему та підвищити рівень комфорту.

Це стосується не лише дорослих, а також дітей та навіть домашніх тварин. Суха слизова оболонка у зимовий час підвищує схильність до простудних та інших інфекційних захворювань.

Перед початком експлуатації приладу уважно прочитайте цю інструкцію, в якій міститься важлива інформація, що стосується Вашої безпеки, а також рекомендації з правильного використання приладу й догляду за ним.

Зберігайте інструкцію разом із гарантійним талоном, касовим чеком, а також, якщо це можливо, з картонною коробкою і пакувальним матеріалом.

# КОМПЛЕКТ ПОСТАВКИ PUH6305



Зволожувач  
повітря  
PUH 6305



Пензлик для  
очищення  
вапняного  
нальоту



Інструкція з  
експлуатації /  
Гарантія

# КОМПЛЕКТ ПОСТАВКИ PUH2705 Rubber



Зволожувач  
повітря  
PUH 2705 Rubber



Пензлик для  
очищення від  
вапняного  
нальоту



Інструкція з  
експлуатації /  
Гарантія

# ОГЛЯД ТА НАЙМЕНУВАННЯ ДЕТАЛЕЙ



## ФУНКЦІЇ ТА МОЖЛИВОСТІ ЗВОЛОЖУВАЧА

- Регулювання швидкості подачі пари.
- Індикація нестачі води в резервуарі.
- До 35 годин безперервної роботи.
- Продуктивність 350 мл/ч.
- Об'єм посудини для води 5 л.
- Площа обслуговування до 45 кв. м.



# ПАНЕЛЬ КЕРУВАННЯ



РЕГУЛЯТОР	ЗНАЧЕННЯ
MAX / MIN	Увімкнення/вимкнення приладу, вибір швидкості подачі пари

# ІНДИКАЦІЯ

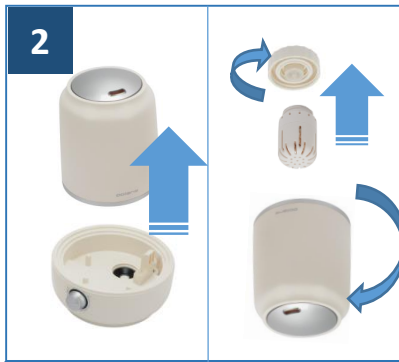


КОЛІР ІНДИКАТОРА	ЗНАЧЕННЯ
СИНІЙ	 Прилад увімкнено
ЧЕРВОНИЙ	 Відсутність або нестача води в резервуарі

# ПІДГОТОВКА ДО РОБОТИ ТА УВІМКНЕННЯ



1  
Перед першим увімкненням залиште прилад у приміщенні на 30 хвилин.



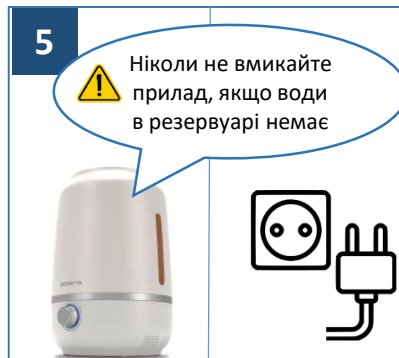
2  
1) Зніміть резервуар для води з основи зволожувача.  
2) Утримуючи резервуар догори дном, відкрутіть кришку резервуара.



3  
Заповніть його, використовуючи лише холодну чисту воду (фільтровану демінералізовану)



4  
Закрутіть кришку резервуара для води. Переконайтеся у тому, що з нього не тече. Поставте резервуар на основу зволожувача.



5  
Увімкніть прилад в електромережу. **НІКОЛИ НЕ ВМИКАЙТЕ ПРИЛАД, ЯКЩО ВОДИ В РЕЗЕРВУАРІ НЕМАЄ.**



6  
Щоб увімкнути зволожувач, поверніть регулятор швидкості подачі пари за годинниковою стрілкою.



## Важливо!

Не допускайте попадання води всередину приладу через отвори у нижній частині основи.

## Увага!

Не переміщуйте прилад, якщо резервуар для води максимально заповнений.

# КЕРУВАННЯ

Для увімкнення приладу поверніть регулятор швидкості подачі пари за годинниковою стрілкою.

Спалахне синій індикатор, який свідчить про те, що прилад увімкнений.

Обертайте регулятор швидкості подачі пари за годинниковою стрілкою для збільшення інтенсивності пароутворення та проти годинникової стрілки – для зменшення.

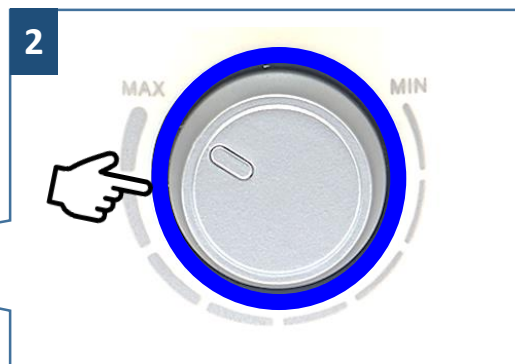
У разі відсутності чи нестачі води в резервуарі індикатор спалахне червоним кольором. Вимкніть прилад. Наповніть резервуар водою.

Для вимкнення приладу поверніть регулятор швидкості подачі пари проти годинникової стрілки, щоб пролунав звук клацання. Індикатор згасне. Відключіть прилад від електромережі.

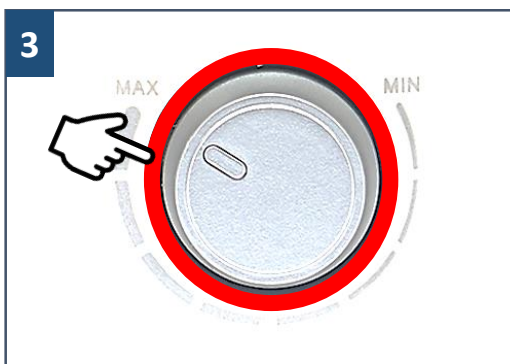
**Застосування ароматичних олій:** візьміть водорозчинну ефірну олію і крапніть кілька крапель у силіконову посудину, вставлену в основу зволожувача.



1  
Поверніть регулятор швидкості подачі пари за годинниковою стрілкою.



2  
Спалахне синій індикатор - прилад увімкнений.  
Обертайте регулятор для збільшення або зменшення інтенсивності пари.

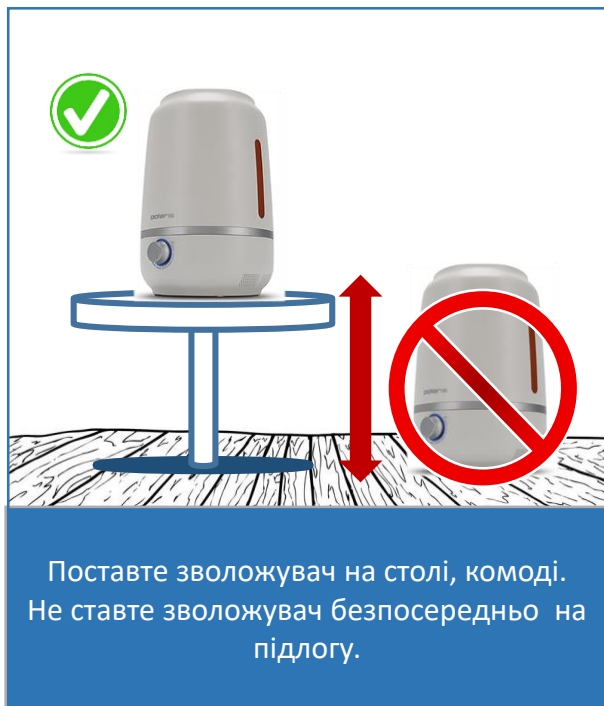


3  
Червоний індикатор - нестача води в резервуарі.  
Вимкніть прилад. Наповніть резервуар водою.




4  
Візьміть водорозчинну ефірну олію і крапніть кілька крапель у силіконову посудину, вставлену в основу зволожувача.

# ПРАВИЛЬНЕ МІСЦЕ РОЗТАШУВАННЯ



За одну годину прилад виділяє у повітря близько півлітра води.

Тому важливо обрати правильне місце розташування приладу.

 Не ставте прилад безпосередньо на підлогу, оскільки струмінь пари може пошкодити покриття на підлозі, наприклад паркет або килим.



- Зволожувач повітря має бути розміщений вище рівня підлоги, наприклад, на столі, комоді тощо.
- Необхідно простежити за тим, щоб прилад був встановлений не ближче ніж 30 см. від найближчої стіни.
- Не спрямовуйте розпилювач на стіну, рослини, меблі або інші предмети, щоб уникнути їх пошкодження конденсатом. Дотримуйтеся дистанції мінімум 30 см.

# ДОГЛЯД ТА ОБСЛУГОВУВАННЯ

Через певний час використання зволожувача повітря на внутрішніх деталях приладу може утворюватися вапнистий наліт. Крім цього, в результаті застою води внутрішні елементи приладу можуть засмічуватися, а також можуть з'являтися неприємні запахи. Тому регулярний догляд за приладом та його чищення – це умова його безперебійної експлуатації відповідно до санітарних норм.

Рекомендовані інтервали чищення та догляду залежать від якості води, а також від фактичної тривалості експлуатації.

Для зовнішнього чищення використовуйте м'яку вологу серветку.



Щоразу перед чищенням виймайте штепсельну вилку з розетки.

Інтервал	Операція
Щодня	Перевірка рівня води в резервуарі, за необхідності додавання води
Починаючи з 1-го тижня без експлуатації	Випорожнення та чищення
Кожних два тижні	Чищення піддона та резервуара для води

## РЕКОМЕНДАЦІЇ ЩОДО ТВЕРДОСТІ ВОДИ

Звертаємо Вашу увагу на те, що будь-який зволожувач є приладом, чутливим до якості води, що використовується, наявності в ній сторонніх домішок, утворення відкладень через неналежний догляд за приладом.

У разі використання твердої води (наприклад, з водопроводу) можливе утворення піни на перетворювачі, а також білого нальоту, який може осідати на навколишніх предметах та меблях.

**Для безперебійної роботи зволожувача ми рекомендуємо:**

- 1) Використовувати демінералізовану фільтровану воду.
- 2) Щодня міняти воду в резервуарі для води та полоскати його всередині проточною водою.
- 3) Чистити зволожувач не рідше 1 разу на тиждень. При використанні нефільтрованої води з водопроводу чистити зволожувач потрібно частіше.





# ПРАВИЛАД ОГЛЯДУ ЗА ПРИЛАДОМ



Для безперебійної роботи зволожувача виробник рекомендує:

- Використовувати демінералізовану фільтровану воду
- Щоденно міняти воду у резервуарі для води та полоскати його всередині проточною водою
- Чистити зволожувач не рідше 1 разу на тиждень.



Якщо використовується нефільтрована вода з-під крана, чистити зволожувач потрібно частіше.

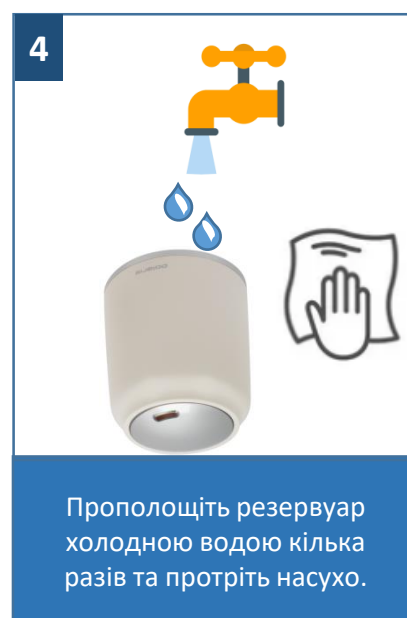
## ПРАВИЛА ДОГЛЯДУ ЗА РЕЗЕРВУАРОМ

- Не рідше 1 разу на тиждень мити резервуар у теплій воді з додаванням м'яких миючих засобів (для посуду, наприклад) без використання абразивних губок. Після завершення чищення перевернути резервуар та промити його з боку дна під струменем води, натискаючи на клапан подачі.
- Щодня міняти воду у резервуарі для води та полоскати його всередині проточною водою.
- Чистити зволожувач не рідше 1 разу на тиждень. При використанні нефільтрованої води з водопроводу чистити зволожувач потрібно частіше.

# ОЧИЩЕННЯ РЕЗЕРВУАРА ВІД НАЛЬОТУ ТА ВІДКЛАДЕНЬ

У разі сильних забруднень для очищення резервуара від нальоту можна використовувати розчин лимонної кислоти або слабкий розчин столового оцту:

- Витягніть резервуар із зволожувача.
- Змішайте 25 г лимонної кислоти та 0,5 л. теплої води.
- Або розчиніть 2/3 частки води та 1/3 частку 6%-9% столового оцту.
- Залийте отриманий розчин у резервуар для води.
- Залиште на 15 хв., потім злийте розчин з резервуара.
- Прополощіть резервуар холодною водою кілька разів.
- За необхідності повторіть очищення.
- Протріть резервуар насухо.



# ОЧИЩЕННЯ ФІЛЬТРА

Ресурс роботи керамічного фільтра – 1000 л, у зв'язку з чим ми рекомендуємо чистити керамічні кульки у фільтрі після використання цієї кількості води. Це дозволяє активувати роботу фільтра.

Для очищення фільтра необхідно виконати такі дії:

1. Від'єднайте фільтр від резервуара для води.
2. Поставте контейнер з кульками в 6% розчин столового оцту на 10 хвилин.
3. Витягніть фільтр з оцту, струсіть кілька разів, промийте чистою водою.
4. Фільтр готовий до подальшого використання.

Не забувайте як слід просушувати фільтр перед тим, як прибрати прилад на тривале зберігання.



Термін служби керамічного фільтра 1 рік.

Для ефективного очищення води рекомендуємо Вам замінити фільтр на новий по закінченню даного періоду.

## ПРАВИЛА ДОГЛЯДУ ЗА РОБОЧОЮ БАЗОЮ

- При використанні фільтрованої демінералізованої води необхідно не рідше 1 разу на тиждень зливати рештки води з робочої бази, акуратно промивати робочу базу водою всередині.
  - При використанні нефільтрованої води з водопроводу рекомендується здійснювати вказану операцію щодня.
- Уникайте попадання води всередину прихованих порожнин у корпусі робочої бази приладу, у яких розміщені електронні компоненти керування.

# ОЧИЩЕННЯ РОБОЧОЇ БАЗИ ВІД НАЛЬОТУ ТА ВІДКЛАДЕНЬ

Основним компонентом робочої бази є ультразвуковий випромінювач з мембраною, який генерує утворення пари.

У разі утворення забруднень, нальоту та відкладень на мембрані випромінювача:



- Залейте у робочу базу 200 - 250 мл одного з розчинів для чищення резервуара (розчин лимонної кислоти або слабкий розчин столового оцту), зачекайте 15 хв., а потім вичистіть усе пензликом (може не входити до комплекту).
- Після обробки розчином акуратно протріть вологою тканиною.
- Не використовуйте тверді або гострі предмети для чищення мембрани випромінювача.
- Уникайте попадання води всередину прихованих порожнин корпусу робочої бази приладу, у котрих розміщені електронні компоненти керування.

**1**

Розчиніть 2/3 частки води та 1/3 частку 6%-9% столового оцту.

**2**

Змішайте 25 г лимонної кислоти з 0,5 л теплої води.

**3**

МЕМБРАНА

Залейте в робочу базу 200- 250 мл одного з розчинів для чищення, зачекайте 15 хв., потім почистіть все пензликом.

**4**

Після обробки розчином акуратно протріть вологою тканиною.



## Увага!

Доводимо до Вашого відома, що недотримання правил експлуатації та регулярного догляду за зволожувачем у разі несправності може стати причиною припинення гарантійних зобов'язань виробника.

# ЗАГАЛЬНІ ВКАЗІВКИ ЩОДО БЕЗПЕКИ

- Експлуатація приладу повинна здійснюватися відповідно до «Правил технічної експлуатації електроустановок споживачів».
- Прилад призначений виключно для використання у побуті.
- Прилад має використовуватися лише за призначенням.
- Щоразу перед увімкненням приладу оглядайте його. За наявності пошкоджень приладу або мережевого кабеля в жодному разі не вмикайте прилад у розетку. Не слід користуватися приладом після падіння, якщо є видимі ознаки пошкодження. Перед використанням прилад має оглянути кваліфікований спеціаліст.



**Увага!** Не використовуйте прилад поблизу ванн, раковин та інших посудин, заповнених водою.

- У жодному разі не занурюйте прилад у воду або інші рідини.
- Для додаткового захисту доцільно встановити пристрій захисного відключення. Зверніться за порадою до кваліфікованого спеціаліста.
- Вмикайте прилад лише у джерело змінного струму (~). Перед увімкненням переконайтеся, що прилад розрахований на напругу, що використовується у мережі.
- Будь-яке помилкове увімкнення позбавляє Вас права на гарантійне обслуговування.
- Не користуйтеся нестандартними джерелами живлення або пристроями підключення.
- Перед увімкненням приладу у мережу переконайтеся, що він знаходиться у вимкненому стані.
- Не використовуйте прилад поза приміщеннями. Бережіть прилад від спеки, прямих сонячних променів, ударів об гострі кути, вологості ( у жодному разі не занурюйте прилад у воду). Не торкайтеся приладу вологими руками. Після намокання одразу відключіть прилад від мережі.
- Після закінчення експлуатації, під час чищення або у випадку поломки приладу завжди відключайте його від мережі.
- Цей прилад не призначений для використання людьми (у тому числі дітьми) із фізичними, нервовими або психічними відхиленнями або яким бракує досвіду чи знань, за винятком випадків, коли за такими людьми здійснюється нагляд або відповідальна за їх безпеку особа проводить їм інструктаж щодо користування цим приладом. Необхідно здійснювати нагляд за дітьми з метою недопущення їхніх ігор з приладом.
- Не можна переносити прилад, тримаючи його за мережевий кабель. Забороняється також відключати прилад від мережі, тримаючи його за мережевий кабель. При відключенні приладу від мережі тримайтеся за штепсельну вилку.
- Після використання ніколи не обмотуйте кабель живлення навкруг приладу, оскільки з часом це може призвести до заломлення кабеля. Завжди гладко розправляйте його на час зберігання.
- Заміну кабеля можуть здійснювати лише кваліфіковані спеціалісти – працівники сервісного центру. Некваліфікований ремонт становить пряму небезпеку для користувача.
- Не ремонтуйте прилад самостійно. Ремонт мають здійснювати лише кваліфіковані працівники сервісного центру. Для ремонту приладу можуть використовуватися лише оригінальні запасні частини.

# СПЕЦІАЛЬНІ ВКАЗІВКИ ЩОДО БЕЗПЕКИ ПРИЛАДУ

- Прилад призначений лише для використання у побуті.
- Перед першим використанням потримайте прилад у кімнатній температурі протягом 30 хвилин.
- Сприятливі умови роботи зволожувача: температура 5-40°C, відносна вологість менше 80%.
- Забороняється використовувати прилад на нерівних, нестійких поверхнях.
- Під час роботи зволожувач має знаходитися на достатній відстані від меблів та інших предметів, щоб уникнути їх пошкодження.
- Відключайте прилад від мережі під час чищення або заповнення бачка для води.
- Відключайте прилад, коли бачок для води порожній.
- **Для заповнення приладу використовуйте чисту холодну воду з температурою нижче 40°C (лише демінералізовану фільтровану), не допускається додавання у воду ароматичних домішок, олій тощо.**
- При щоденному використанні протягом 12 годин необхідно здійснювати чищення зволожувача не рідше 1 разу на тиждень – див. пункт «Догляд та обслуговування».

## СФЕРА ВИКОРИСТАННЯ

- Прилад призначений для використання у побуті.
- Прилад не призначений для промислового та комерційного використання, а також використання поза приміщеннями.



Виробник не несе відповідальності за збитки, що виникли в результаті неправильного або не передбаченого цією інструкцією використання.

# ПОШУК ТА УСУНЕННЯ НЕСПРАВНОСТЕЙ

Несправність	Причина	Усунення
<ul style="list-style-type: none"><li>➤ Індикатор не світиться.</li><li>➤ Пара не з'являється.</li></ul>	<ul style="list-style-type: none"><li>✓ Прилад не під'єднаний до мережі</li><li>✓ Немає напруги у мережі</li></ul>	<ol style="list-style-type: none"><li>1) Приєднайте прилад до мережі.</li><li>2) Перевірте напругу у мережі .</li></ol>
<ul style="list-style-type: none"><li>➤ Неприємні запахи при увімкненні.</li></ul>	<ul style="list-style-type: none"><li>✓ Прилад ще новий.</li><li>✓ Вода брудна або застоюлася.</li></ul>	<ol style="list-style-type: none"><li>1) Залиште бачок відчиненим на 12 годин у прохолодному місці.</li><li>2) Почистіть бачок, наповніть його чистою водою.</li></ol>
<ul style="list-style-type: none"><li>➤ Об'єм пари, що виходить, надто малий</li></ul>	<ul style="list-style-type: none"><li>✓ Випромінювач забруднений</li><li>✓ Вода брудна або застоюлась</li></ul>	<ol style="list-style-type: none"><li>1) Почистіть випромінювач</li><li>2) Почистіть бачок, наповніть його чистою холодною водою.</li></ol>
<ul style="list-style-type: none"><li>➤ Незвичайні звуки.</li></ul>	<ul style="list-style-type: none"><li>✓ Бачок не встановлений на основу зволожувача</li><li>✓ Бачок порожній</li></ul>	<ol style="list-style-type: none"><li>1) Встановіть бачок .</li><li>2) Заповніть бачок водою .</li></ol>



Щоб уникнути ризику виникнення пожежі, ураження електричним струмом, отримання травм під час використання вашого приладу, а також у випадку його поломки, суворо дотримуйтеся основних заходів безпеки під час роботи з цим приладом, а також загальних вказівок з техніки безпеки під час роботи з електричною побутовою технікою.



## Увага!

Якщо з допомогою вищенаведених дій Ви не можете усунути проблему своїми силами, зверніться, будь ласка, в Авторизований сервісний центр POLARIS у Вашому регіоні.

\*Адреси Авторизованих сервісних центрів наведено на сайті Компанії: [www.polar.ru](http://www.polar.ru)  
Для підтвердження дати придбання виробу при гарантійному ремонті або пред'явлення інших передбачених законом вимог просимо Вас зберігати документи про покупку.

Такими документами можуть бути заповнений гарантійний талон POLARIS, касовий чек або квитанція продавця, інші документи, що підтверджують дату та місце покупки. У разі ненадання документу, що підтверджує дату придбання виробу, строк гарантії вираховується з дати виготовлення виробу.

**Дата виготовлення вказана на паспортній ідентифікаційній табличці, що знаходиться на задній стінці виробу.**

# ЗБЕРІГАННЯ, ТРАНСПОРТУВАННЯ, РЕАЛІЗАЦІЯ

## ЗБЕРІГАННЯ

Електроприлади зберігаються у сухому та чистому приміщенні за температури повітря не вище плюс 40°C з відносною вологістю не вище 70% та за відсутності в навколишньому середовищі пилу, кислотних та інших парів, що негативно впливають на матеріали електроприладів.

## ТРАНСПОРТУВАННЯ

Електроприлади транспортують усіма видами транспорту відповідно до правил перевезення вантажів, що діють на транспорті конкретного виду. При перевезенні приладу використовуйте оригінальну заводську упаковку.

Транспортування приладів має виключати можливість безпосереднього впливу на них атмосферних опадів та агресивних середовищ.

## РЕАЛІЗАЦІЯ

Правила реалізації не встановлені.

**Примітка:** Після закінчення строку експлуатації електроприладу не викидайте його разом зі звичайними побутовими відходами, а передайте у спеціалізований пункт для подальшої утилізації. Цим Ви допоможете зберегти довкілля.

## ВИМОГИ ЩОДО УТИЛІЗАЦІЇ

Відходи, що утворюються під час утилізації виробів, підлягають обов'язковому збору для подальшої утилізації в установленому порядку та відповідно до чинних вимог і норм галузевої нормативної документації, в тому числі відповідно до ДСанПіН 2.2.7.029-99 «Гігієнічні вимоги щодо поводження з промисловими відходами та визначення їх класу небезпеки для здоров'я населення.»

### Технічні характеристики

Напруга мережі	220-240 В
----------------	-----------

Частота	~50 Гц
---------	--------

Потужність	30 Вт
------------	-------

Об'єм бачка для води	5 літрів
----------------------	----------

Клас захисту	II
--------------	----

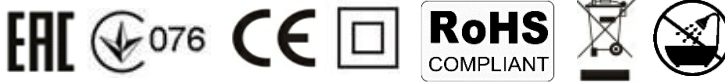
До 35 годин безперервної роботи

**Примітка:** Внаслідок постійного процесу внесення змін та вдосконалень між інструкцією і виробом можуть спостерігатися певні розбіжності. Виробник сподівається, що користувач зверне на це увагу.



# ІНФОРМАЦІЯ ПРО СЕРТИФІКАЦІЮ

Прилад сертифікований на відповідність вимогам Технічних регламентів та Державних стандартів України.



Термін служби виробу: 3 роки  
Термін гарантії на виріб: 1 рік від дня покупки

Дата виготовлення вказана на паспортній ідентифікаційній таблиці, що знаходиться на задній стінці виробу

Правила реалізації не встановлені.

**Виробник:**

ПОЛАРИС КОРПОРЕЙШН ЛІМІТЕД - POLARIS CORPORATION LIMITED  
Блок 1801, 18 / F, Джубілі центр, 46 Глостер роуд, Ванчай, Гонконг  
Unit 1801, 18/F, Jubilee Centre, 46 Gloucester Road, Wanchai, Hong Kong

**Імпортер в Україні:**

ТОВ «МБТ ИНТ», 03067, Україна, м. Київ, бульвар Лепсе, буд. 4.

**Зроблено в Китаї.**

# ГАРАНТІЙНІ ЗОБОВ'ЯЗАННЯ

**Виріб:** Ультразвуковий зволожувач повітря

**Модель:** PUN 6305, PUN 2705 rubber

Ця гарантія діє протягом 12 місяців від підтвердженої дати придбання виробу та передбачає гарантійне обслуговування виробу згідно з відповідними законами держав-членів Митного союзу «Про захист прав споживачів»:

1. Гарантійні зобов'язання розповсюджуються на усі моделі, які випускаються під торговою маркою POLARIS та були придбані в уповноважених виробником продавців, у країнах, де надається гарантійне обслуговування (незалежно від місця покупки).
2. Виріб повинен використовуватися відповідно до інструкції з експлуатації та з дотриманням правил та вимог безпеки.
3. Ця гарантія не розповсюджується на дефекти та зовнішні зміни приладу, що виникли у результаті:
  - Хімічного, механічного та іншого впливу, попадання сторонніх предметів, рідин, комах та продуктів їх життєдіяльності всередину виробу;
  - Неправильної експлуатації, що полягає у використанні виробу не за його прямим призначенням, а також встановлення та експлуатації виробу з порушенням вимог Інструкції з експлуатації та правил техніки безпеки;
  - Відкладання вапняного осаду, водяного каменю та накипу внаслідок використання води з високим вмістом мінеральних речовин;
  - Використання приладу з метою, для якої він не призначений;
  - Нормальної експлуатації, а також природного зношування, що не впливають на функціональні властивості: механічні пошкодження зовнішньої або внутрішньої поверхні (вм'ятини, подряпини, потертості), природні зміни кольору металу, у тому числі поява райдужних та темних плям, а також корозії на металі у місцях пошкодження поверхні та непокритих ділянках металу;
  - Зношування деталей оздоблення, ламп, батарей, захисних екранів, накопичувачів сміття, ременів, щіток, фільтрів, ущільнювачів та інших деталей з обмеженим строком використання;
  - Ремонту виробу, здійсненого особами або фірмами, що не є авторизованими сервісними центрами\*.
  - Пошкодження виробу під час транспортування, некоректного його використання, а також у зв'язку з не передбаченими конструкцією виробу модифікаціями або самостійним ремонтом.

4. Виробник не несе гарантійних зобов'язань, якщо на виробі відсутня паспортна ідентифікаційна табличка або дані в ній витерті або виправлені.
5. Ця гарантія діє лише для виробів, що використовуються для особистих побутових потреб, та не розповсюджується на вироби, котрі використовуються з комерційною, промисловою та професійною метою.
6. Ця гарантія не поширюється внаслідок зносу деталей обробки, насадок та аксесуарів, ламп, батарей, захисних екранів, фільтрів, накопичувачів сміття, ущільнювальних елементів, ременів, щіток та інших деталей з обмеженим терміном використання та схильних до природного зносу в процесі експлуатації.

**Увага!!** Виробник не несе відповідальності за можливу шкоду, прямо чи опосередковано завдану виробом POLARIS людям, домашнім тваринам, навколишньому середовищу, або пошкодження майна у випадку, якщо це сталося у результаті недотримання правил або умов експлуатації та встановлення виробу, навмисних та необережних дій споживача та третіх осіб.

З усіх питань, пов'язаних з технічним обслуговуванням, перевіркою якості, гарантійним та постгарантійним ремонтом виробів POLARIS звертайтеся до найближчого Авторизованого сервісного центру POLARIS або до продавця – уповноваженого дилера POLARIS.

Гарантійний ремонт виробів POLARIS здійснюють лише Авторизовані сервісні центри POLARIS.

\*Адреси Авторизованих центрів на сайті Компанії: [www.polar.ru](http://www.polar.ru)

Для підтвердження дати придбання виробу при гарантійному ремонті або пред'явлення інших передбачених законом вимог просимо Вас зберігати документи про покупку.

Такими документами можуть бути заповнений гарантійний талон POLARIS, касовий чек або квитанція продавця, інші документи, що підтверджують дату та місце покупки.

У разі ненадання документу, що підтверджує дату придбання виробу, строк гарантії вираховується з дати виготовлення виробу.

**Дата виготовлення вказана на паспортній ідентифікаційній табличці, що знаходиться на задній стінці виробу.**

# МАЗМҰНЫ

<b>Кіріспе</b>	<b>46</b>
Ауа ылғалдылығы туралы пайдалы ақпарат	46
<b>Жеткізілім жиынтығы</b>	<b>47</b>
<b>Бөлшектерге шолу және атаулары</b>	<b>48</b>
<b>Ылғалдандырғыш функциялары мен мүмкіндіктері</b>	<b>48</b>
<b>Басқару панелі</b>	<b>49</b>
<b>Индикация</b>	<b>49</b>
<b>Жұмысқа дайындау және іске қосу</b>	<b>50</b>
<b>Басқару</b>	<b>51</b>
<b>Орнатудың дұрыс орны</b>	<b>52</b>
<b>Күтім жасау және қызмет көрсету</b>	<b>53</b>
Судың кермектігі бойынша ұсыныстар	53
Аспапқа күтім жасау бойынша ережелер	54
Резервуарға күтім жасау бойынша ережелер	54
Резервуарды өңез бен түзілімдерден тазалау	55
Сүзігіні тазалау	56
Жұмыс базасына күтім жасау ережелері	56
Жұмыс базасын өңез бен түзілімдерден тазалау	57
<b>Қауіпсіздік бойынша жалпы нұсқаулар</b>	<b>58</b>
<b>Аспап қауіпсіздігі бойынша арнайы нұсқаулар</b>	<b>59</b>
<b>Пайдалану саласы</b>	<b>59</b>
<b>Ақаулықтарды іздеу және жою</b>	<b>60</b>
<b>Сақтау, тасымалдау және өткізу</b>	<b>61</b>
<b>Сертификаттау туралы ақпарат</b>	<b>62</b>
<b>Кепілдікті міндеттемелер</b>	<b>63</b>



Сіздің назарыңызды кез келген ауа ылғалдандырғыш пайдаланылатын судың сапасы мен құрамына, оның құрамындағы қоспалардың бар болуына, аспапқа лайықсыз күтім жасаудан түзілімдердің пайда болуына сезімтал болып табылатынына аударамыз.

Осы нұсқаулықтың Сіздің жаңа ауа ылғалдандырғышыңыздың тиімді жұмысы байланысты болатын «Күтім жасау және қызмет көрсету», «Судың кермектігі бойынша ұсыныстар» сияқты маңызды бөлімдермен мұқият танысуыңызды сұраймыз.

Біз Сіздің және Сіздің жайлылығыңыздың қамын ойлаймыз, сонымен қатар біздің тұрмыстық техникамызды пайдаланғаннан Сіз алған рахат туралы ойлаймыз, сондықтан оның қызмет ету мерзімін Сіз үшін ұзаққа созуға мүмкіндік беретін күтім жасау бойынша толық ұсыныстарды қоса береміз.

Ауа ылғалдандырғыш пен оның негізгі бөлшектеріне күтім жасау бойынша ұсыныстарды сақтамау оның жұмысының сапасына әсер етуі, және сондай-ақ қызмет етудің мәлімделген мерзімінен немесе кепілдікті кезеңнен бұрын істен шығуына әкелуі мүмкін.

# КІРІСПЕ

Сізге POLARIS сауда маркасымен шығарылатын өнімді таңдағаныңыз үшін алғысымызды білдіреміз. Біздің өнімдеріміз сапа, функционалдылық пен дизайнның жоғары талаптарына сәйкес әзірленген.

Сіз біздің фирмамыздың жаңа өнімін сатып алғаныңызға риза болатыңызға сенімдіміз.

Су жоғарыдан құйылатынының ыңғайлылығын бағалайсыз деп үміттенеміз: резервуарды су көзіне апару қажеттігінің жоқтығын және басқарудың оңайлығын.

## АУА ЫЛҒАЛДЫЛЫҒЫ ТУРАЛЫ ПАЙДАЛЫ АҚПАРАТ

Ауаның ылғалдылығы адам денсаулығын сақтау үшін өмірлік қажетті көрсеткіштердің бірі болып табылады.

Ауада ылғи сулы бу бар, оның пайызы қоршаған ортаның температурасына байланысты.

Қазіргі заманғы темірбетонды және кірпіш ғимараттарда, әсіресе қысқы уақытта, ылғалдылықтың төмендеген деңгейі байқалады.

Үй-жайдағы құрғақ ауа терінің тітіркенуін және қайызғақтануын тудырады, көз бен тамақта құрғақтық сезімі пайда болуы мүмкін, бұл хал-жайды нашарлатады.

Біздің ауа ылғалдандырғышымыз осы проблеманы жеңуге және жайлылық деңгейін жоғарлатуға көмектеседі.

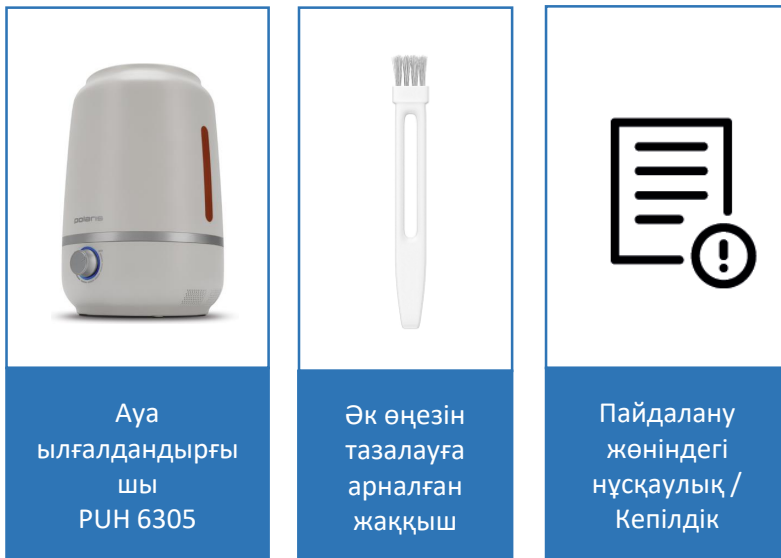
Бұл тек қана ересектерге емес, сонымен қатар балаларға және тіпті үй жануарларына да қатысты. Кеуіп қалған шырышты қабықша қысқы уақытта салқын тигеннен болатын және басқа жұқпалы ауруларға бейімділікті жоғарлатады.

Аспапты пайдалануды бастар алдында Сіздің қауіпсіздігіңізге қатысты маңызды ақпараты бар осы нұсқаулықты, сондай-ақ құралды дұрыс пайдалану және оны күту жөніндегі ұсыныстарды мұқият оқып шығыңыз.

Нұсқаулықты кепілдік талонымен, кассалық чекпен, мүмкіндігінше, картон қораппен және орауыш материалмен бірге сақтап қойыңыз.

# ЖЕТКІЗІЛІМ ЖИЫНТЫҒЫ

## PUN6305



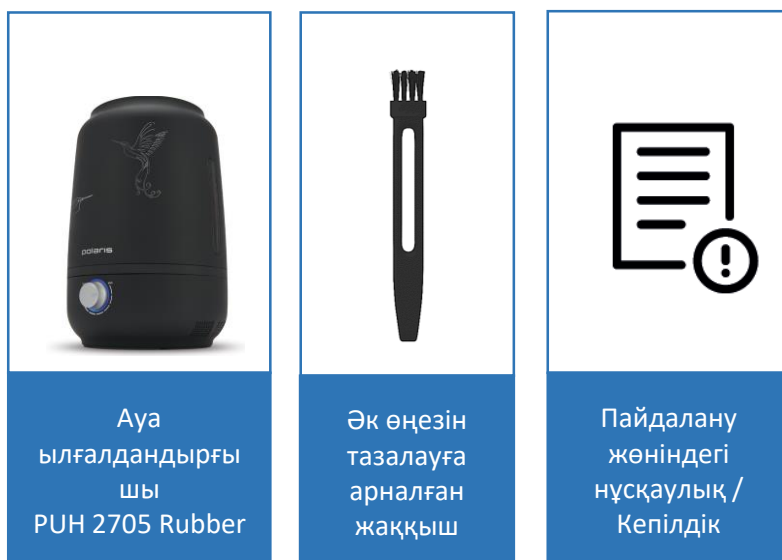
Ауа  
ылғалдандырғы  
шы  
PUN 6305

Әк өңезін  
тазалауға  
арналған  
жаққыш

Пайдалану  
жөніндегі  
нұсқаулық /  
Кепілдік

# ЖЕТКІЗІЛІМ ЖИЫНТЫҒЫ

## PUN2705 Rubber



Ауа  
ылғалдандырғы  
шы  
PUN 2705 Rubber

Әк өңезін  
тазалауға  
арналған  
жаққыш

Пайдалану  
жөніндегі  
нұсқаулық /  
Кепілдік

# БӨЛШЕКТЕРГЕ ШОЛУ ЖӘНЕ АТАУЛАРЫ



## ЫЛҒАЛДАНДЫРҒЫШ ФУНКЦИЯЛАРЫ МЕН МҮМКІНДІКТЕРІ

- Бу берудің жылдамдығын реттеу.
- Резервуардағы судың жетіспеушілігін индикациялау.
- Үздіксіз жұмыс 35 сағатқа дейін.
- Өнімділігі 350 мл/сағ.
- Суға арналған ыдыстың көлемі 5 л.
- Қызмет көрсету ауданы 45 ш. м дейін.





# БАСҚАРУ ПАНЕЛІ



РЕТТЕГІШ	МАҒЫНАСЫ
MAX / MIN	Аспапты іске қосу/сөндіру, бу беру жылдамдығын таңдау

# ИНДИКАЦИЯ



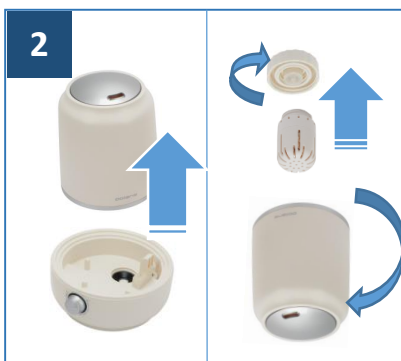
ИНДИКАТОРДЫҢ ТҮСІ	МАҒЫНАСЫ
КӨК	 Аспап іске қосылған
ҚЫЗЫЛ	 Резервуарда судың болмауы немесе жетіспеушілігі

# ЖҰМЫСҚА ДАЙЫНДАУ ЖӘНЕ ІСКЕ ҚОСУ



1

Алғашқы рет іске қосар алдында аспапты үй-жайда 30 минутқа қалдырыңыз.



2

1) Су резервуарын ылғалдандырғыш табанынан шешіңіз.  
2) Резервуарды түбін жоғары қаратып ұстап, су резервуарының қақпағын бұрап ашыңыз.



3

Тек суық таза суды (тазартылған немесе сүзілген) пайдалана отырып, оны толтырыңыз.



4

Су резервуарының қақпағын жабыңыз. Бактан су ақпайтынына көз жеткізіңіз. Резервуарды ылғалдауыштың табанына орнатыңыз.



5

Резервуарда су болмағанда аспапты ешқашан іске қоспаңыз

Аспапты электр желісіне қосыңыз.  
**РЕЗЕРВУАРДА СУ БОЛМАҒАН КЕЗДЕ АСПАПТЫ ЕШҚАШАН ІСКЕ ҚОСПАҢЫЗ.**



6

Аспапты іске қосу үшін бұ берудің жылдамдығын реттегішті сағат тілі бағытымен бұраңыз.



## Маңызды!

Аспаптың ішіне табанның төменгі жағындағы тесік арқылы судың түсуіне жол бермеңіз.

## Назар аударыңыз!

Суға арналған резервуар мүмкіндігінше толтырылғанда аспапты жылжитпаңыз.

# БАСҚАРУ

Аспапты іске қосу үшін бу берудің жылдамдығын реттегішті сағат тілі бағытымен бұраңыз.

Көк түсті индикатор жанады, ол аспап іске қосылғанын көрсетеді.

Бу түзілуінің қарқындылығын жоғарлату үшін бу берудің жылдамдығын реттегішті сағат тілі бағытымен және сағат тілі бағытына қарсы – азайту үшін бұраңыз.

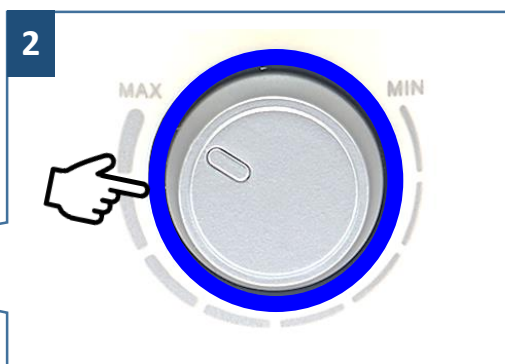
Резервуарда су болмағанда немесе жеткіліксіз мөлшерде болғанда, индикатор қызыл түспен жанады. Аспапты сөндіріңіз. Резервуарды суға толтырыңыз.

Аспапты сөндіру үшін бу берудің жылдамдығын реттегішті сағат тілінің бағытына қарсы тырсыл естілгенше бұраңыз. Индикатор сөнеді. Аспапты электр желісінен ажыратыңыз.

**Хош иісті майларды пайдалану:** суға еритін хош иісті майды алыңыз және ылғалдандырғыш табанына орнатылған силиконды ыдысқа бірнеше тамшы тамызыңыз.



1  
Бу берудің жылдамдығын реттегішті сағат тілі бағытымен бұраңыз.



2  
Көк түсті индикатор жанады - аспап іске қосылды.  
Бу қарқындылығын жоғарлату немесе төмендету үшін реттегішті айналдырыңыз.



3  
Қызыл индикатор - резервуарда судың жетіспеушілігі.  
Аспапты сөндіріңіз. Резервуарды суға толтырыңыз.



4  
Суға еритін хош иісті май  
Суға еритін хош иісті майды алыңыз және ылғалдандырғыш табанына орнатылған силиконды ыдысқа бірнеше тамшы тамызыңыз.

# ОРНАТУДЫҢ ДҰРЫС ОРНЫ



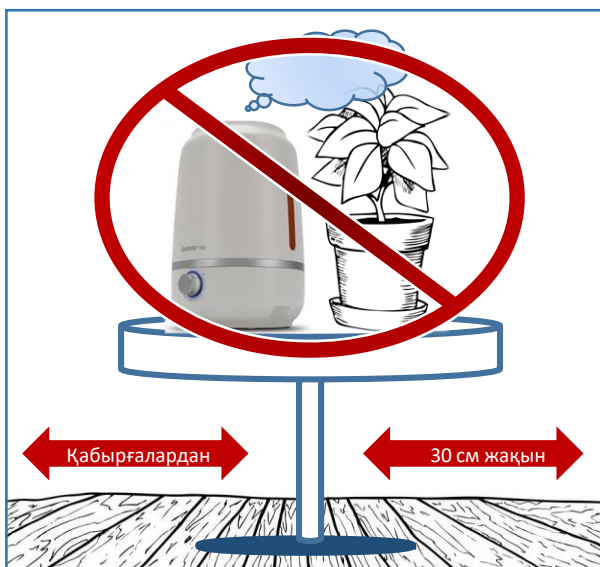
Ылғалдандырғышты үстелдің, комодтың үстіне орнатыңыз.  
Ылғалдандырғышты тікелей еденге орнатпаңыз.

Бір сағат ішінде аспап ауаға шамамен жарты литр су шығарады.

Сондықтан аспап орнатылатын дұрыс орынды таңдау маңызды.



Аспапты тікелей еденге қоймаңыз, өйткені будың ағыншасы едендік жабынды, мысалы, паркетті немесе кілемді, бүлдіруі мүмкін.



1. Аспап ең жақын қабырғадан 30 см жақын орнатылмауы тиіс
2. Қабырғалар немесе өсімдіктер конденсаттан бүлініп қалмауы үшін оларға бағыттамаңыз.

- Ауа ылғалдандырғыш еден деңгейінен жоғары, мысалы, үстелдің, комодтың және т. б. үстіне, жайғастырылуы тиіс.
- Аспап ең жақын қабырғадан 30 см жақын орнатылмағанын қадағалау қажет.
- Бүріккішті қабырғаға, өсімдіктерге, жиһазға және басқа заттарға, оларды конденсат бүлдірмеуі үшін, бағыттамаңыз. Кем дегенде 30 см қашықтықты сақтаңыз.

# КҮТІМ ЖАСАУ ЖӘНЕ ҚЫЗМЕТ КӨРСЕТУ

Ауа ылғалдандырғышты пайдалану уақытына байланысты аспаптың ішкі бөлшектерінде әк өңезі пайда болуы мүмкін. Бұған қоса, тұрып қалған судың салдарынан аспаптың ішкі элементтері ластануы, және сонымен қатар жағымсыз иістер пайда болуы мүмкін. Сондықтан аспапқа үнемі күтім жасау және оны тазалау – бұл оны санитарлық нормаларға сәйкес үзіліссіз пайдаланудың шарты.

Тазалау мен күтім жасаудың ұсынылатын аралықтары ауаның сапасына, сонымен қатар пайдаланудың нақты ұзақтығына байланысты.

Сырттан тазалау үшін жұмсақ, ылғал майлықты пайдаланыңыз.



Әр тазалау алдында штепсельдік айырды розеткадан суырып алып отырыңыз.

Аралық	Операция
Күнделікті	Резервуардағы судың деңгейін тексеру, қажет болғанда су қосу
Пайдаланусыз 1-ші аптадан бастап	Босату және тазалау
Әр 2 апта сайын	Түпқойманы және суға арналған резервуарды тазалау

## СУДЫҢ КЕРМЕКТИГІ БОЙЫНША ҰСЫНЫСТАР

Сіздің назарыңызды кез келген ылғалдандырғыш пайдаланылатын судың сапасы мен құрамына, оның құрамындағы қоспалардың бар болуына, аспапқа лайықсыз күтім жасаудан түзілімдердің пайда болуына сезімтал аспап болып табылатынына аударамыз.

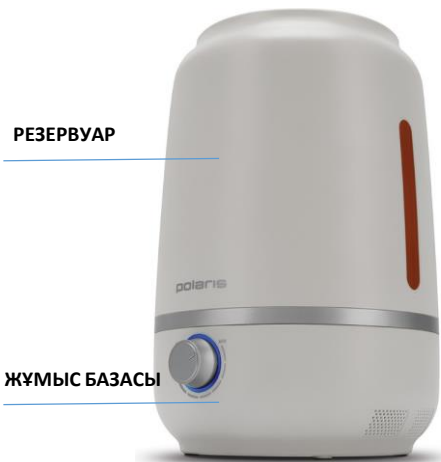
Кермек суды (мысалы, су құбырынан) пайдаланғанда түрлендіргіште көбік, сондай-ақ қоршаған заттар мен жиһазға түсетін ақ өңез пайда болуы мүмкін



**Ылғалдандырғыш үзіліссіз жұмыс істеуі үшін біз ұсынамыз:**

- 1) Тазартылған немесе сүзгіленген суды пайдалану.
- 2) Суға арналған резервуарындағы суды күнделікті ауыстыру және оның ішін ағынды сумен шаю.
- 3) Ылғалдандырғышқа аптасына 1 реттен кем емес тазалау жүргізу. Су құбырынан алынған сүзгіленбеген суды пайдаланғанда - ылғалдандырғышты бұдан жиі тазалау қажет.

# АСПАПҚА КҮТІМ ЖАСАУ БОЙЫНША ЕРЕЖЕЛЕР



Ылғалдандырғыш үзіліссіз жұмыс істеуі үшін өндіруші ұсынады:

- Тазартылған немесе сүзгіленген суды пайдалану.
- Су резервуарындағы суды күнделікті ауыстыру және оның ішін ағынды сумен шаю.
- Ылғалдандырғышқа аптасына 1 реттен кем емес тазалау жүргізу.



Су құбырынан алынған сүзгіленбеген суды пайдаланғанда ылғалдандырғышты бұдан жиі тазалау қажет

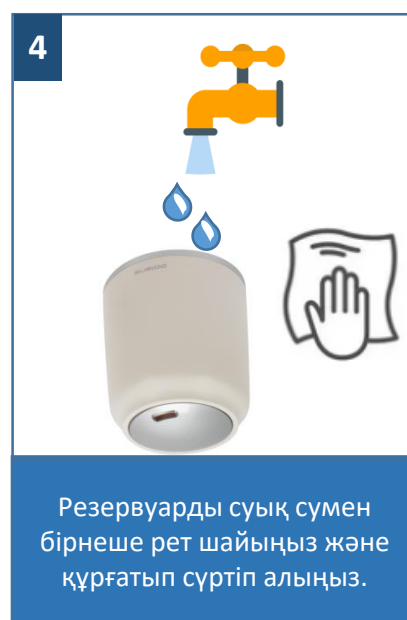
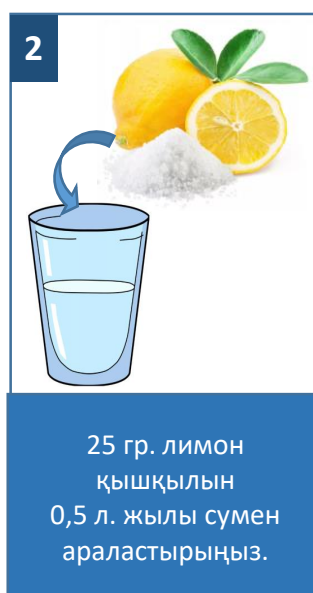
# РЕЗЕРВУАРҒА КҮТІМ ЖАСАУ БОЙЫНША ЕРЕЖЕЛЕР

- Аптасына кем дегенде 1 рет қазақ ысқыштарды пайдаланусыз жұмсақ жуғыш құралдарды (мысалы, ыдысқа арналғанды) қосып резервуарды жылы сумен жуу. Тазалауды аяқтағаннан кейін резервуарды төңкеру және, беру клапанына басып, оны түбі жағынан ағынды сумен жуып шаю керек.
- Суға арналған резервуарындағы суды күнделікті ауыстыру және оның ішін ағынды сумен шаю.
- Ылғалдандырғышқа аптасына 1 реттен кем емес тазалау жүргізу. Су құбырынан алынған сүзгіленбеген суды пайдаланғанда ылғалдандырғышты бұдан жиі тазалау қажет.

# РЕЗЕРВУАРДЫ ӨҢЕЗ БЕН ТҮЗІЛІМДЕРДЕН ТАЗАЛАУ

Қатты ластанулар болғанда резервуарды қақтан тазалау үшін лимон қышқылының ерітіндісін немесе асханалық сіркесудің әлсіз ерітіндісін пайдалануға болады:

- Резервуарды ылғалдандырғыштан алып шығыңыз.
- 25 гр. лимон қышқылын 0,5 л жылы сумен араластырыңыз.
- Немесе судың 2/3 бөлігін және 6%-9% асханалық сіркесудың 1/3 бөлігін араластырыңыз.
- Алған ерітіндіні су резервуарына құйыңыз.
- 15 минутқа қалдырыңыз, содан кейін ерітіндіні резервуардан ағызыңыз.
- Резервуарды суық сумен бірнеше рет шайыңыз.
- Қажет болса, тазалауды қайталаңыз.
- Резервуарды құрғатып сүртіп алыңыз.



# СҮЗІГІНІ ТАЗАЛАУ

Қыш сүзгінің жұмыс істеу ресурсы – 1000 л, осыған байланысты судың осы мөлшерін пайдаланғаннан кейін сүзгідегі қыш шариктерді тазалауды жүргізуді ұсынамыз. Бұл сүзгінің жұмысын белсендіруге мүмкіндік береді.

Сүзгіні тазалау үшін келесі әрекеерді жүргізу қажет:

1. Сүзгіні суға арналған резервуардан ажыратыңыз.
2. Шариктер салынған контейнерді асханалық сіркесудың 6% ерітіндісіне 10 минутқа орналастырыңыз.
3. Сүзгіні сіркесудан алып шығыңыз, бірнеше рет сілкіңіз, таза сумен шайыңыз.
4. Сүзгі әрі қарай пайдалануға дайын.

Аспапты ұзақ сақталуға жинап қояр алдында сүзгіні жақсылап кептіруді ұмытпаңыз.

<p><b>1</b></p>  <p>Сіркесу</p>	<p><b>2</b></p>  <p>x 3</p>	<p><b>3</b></p> 
<p>Сүзгіні 6% табиғи спирттік сіркесуға 10 минутқа орналастырңыз</p>	<p>Сүзгіні сіркесудан алып шығыңыз, бірнеше рет сілкіңіз</p>	<p>Таза сумен жуып-шайыңыз. Сүзгі әрі қарай пайдалануға дайын</p>



Қыш сүзгінің қызмет ету мерзімі 1 жыл. Суды тиімді тазалау үшін Сізге осы мерзім өткеннен кейін сүзгіні жаңасына ауыстыруды ұсынамыз.

## ЖҰМЫС БАЗАСЫНА КҮТІМ ЖАСАУ ЕРЕЖЕЛЕРІ

- Сүзгіленген немесе тазартылған су пайдаланғанда аптасына кем дегенде 1 рет жұмыс базасынан су қалдығын ағызып, жұмыс базасының ішін абайлап сумен жуу қажет.
  - Су құбырынан алынған сүзгіленбеген су пайдаланғанда жоғарыда көрсетілген операцияны күнделікті жүргізу ұсынылады.
- Аспаптың жұмыс базасының басқарудың электрондық компоненттері орналасқан жасырын қуыстарына судың түсуіне жол бермеңіз.



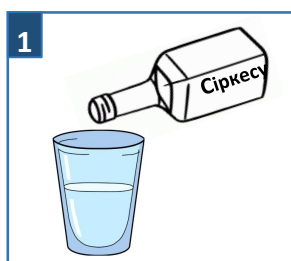
# ЖҰМЫС БАЗАСЫН ӨҢЕЗ БЕН ТҮЗІЛІМДЕРДЕН ТАЗАЛАУ

Жұмыс базасының негізгі компоненті болып мембранасы бар бу түзілуін өндіретін ультрадыбыстық сәулелендіргіш табылады.

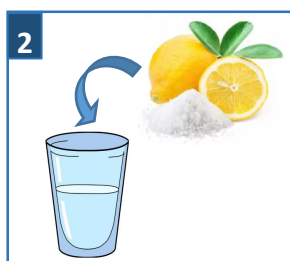
Аспаптың сәулелендіргіш мембранасында ластану, өңез бен түзілімдер пайда болғанда:



- Жұмыс базасына резервуарды тазалауға арналған ерітіндінің бірінің (лимон қышқылының ерітіндісі немесе асханалық сіркесудің әлсіз ерітіндісі) 200-250 мл құйыңыз, 15 минут күтіңіз, ал содан кейін бәрін қылшақпен (жиынтықта болмауы мүмкін) тазалап шығыңыз.
- Ерітіндімен өңдегеннен кейін бәрін ылғал матамен абайлап сүртіп алыңыз.
- Сәулелендіргіш мембранасын тазалау үшін қатты немесе өткір заттарды пайдаланбаңыз.
- Аспаптың жұмыс базасының басқарудың электрондық компоненттері орналасқан жасырын қуыстарына судың түсуіне жол бермеңіз.



1  
Судың 2/3 бөлігін және 6%-9% асханалық сіркесудың 1/3 бөлігін араластырыңыз.



2  
25 гр. лимон қышқылын 0,5 л. жылы сумен араластырыңыз.



3  
Жұмыс базасына резервуарды тазалауға арналған ерітіндінің бірінің 200-250 мл құйыңыз, 15 минут күтіңіз, содан кейін бәрін қылшақпен тазалап шығыңыз.




4  
Ерітіндімен өңдегеннен кейін бәрін ылғал матамен абайлап сүртіп алыңыз.



## Назар аударыңыз!

Сіздің назарыңызға пайдалану ережелерін сақтамау және ақаулық болған жағдайда ылғалдандырғышқа тұрақты күтімнің болмауы өндірушінің кепілдік міндеттемелерінің тоқтатылуына әкеп соғуы мүмкін екенін жеткіземіз.

# ҚАУІПСІЗДІК БОЙЫНША ЖАЛПЫ НҰСҚАУЛАР

- Аспапты пайдалану «Тұтынушылардың электр қондырғыларды техникалық пайдалану ережелеріне» сәйкес жүргізілуі тиіс.
- Аспап тек қана тұрмыста пайдалануға арналған.
- Аспап тек мақсаты бойынша пайдаланылуы тиіс.
- Аспапты іске қосар алдында әр кезде оны қарап байқап шығыңыз. Аспаптың және желілік баусымның зақымдануы болған жағдайда аспапты розеткаға қоспаңыз. Егер зақымданудың көзге көрінетін белгілері болса, құлағаннан кейін аспапты пайдаланбау дұрыс болады. Пайдаланар алдында құрал білікті маманмен тексерілуі тиіс.
-  **Назар аударыңыз!** Аспапты ванналар, шұңғылшалар немесе сумен толтырылған басқа ыдыстар маңында пайдаланбаңыз.
- Ешбір жағдайда құралды суға немесе басқа да сұйықтықтарға батырмаңыз.
- Қосымша қорғаныс үшін қорғаныс сәндірілу құрылғысын (ҚСҚ) орнату жөн болады. Кеңес алу үшін білікті маманға жүгініңіз.
- Құралды тек айнымалы ток көзіне (~) қосыңыз. Қосар алдында құралды желіде қолданылатын кернеуге арналған екеніне көз жеткізіңіз.
- Кез келген қате қосу Сізді кепілдікті қызмет көрсету құқығынан айырады
- Бейстандартты қуат көздерін немесе іске қосу құрылғыларын пайдаланбаңыз.
- Құралды желіге қосу алдында ол өшірулі күйде екеніне көз жеткізіңіз.
- Құралды үй-жайдан тыс пайдаланбаңыз. Аспапты ыстықтан, тікелей күн сәулесінен, өткір бұрыштарға соғылудан, ылғалдылықтан сақтаңыз (еш жағдайда аспапты суға батырмаңыз). Аспапқа ылғал қолыңызды тигізбеңіз. Құралға су тиген кезде оны бірден желіден өшіріңіз.
- Пайдалану аяқталған кезде, құралды тазалғанда немесе ол сынғанда оны үнемі желіден ажыратыңыз.
- Бұл құрал физикалық, жүйке немесе психикалық ауытқулары немесе тәжірибе мен білімнің жеткіліксіздігі бар адамдардың (балаларды қоса алғанда) пайдалануына арналмаған, мұндай адамдарға қадағалау жүзеге асырылатын немесе олардың қауіпсіздігіне жауап беретін адамның осы құралды пайдалануына қатысты оларға нұсқау беретін жағдайларды қоспағанда. Балаларды аспаппен ойнауға жол бермеу мақсатында қадағалауды жүзеге асыру қажет.
- Желілік баусымынан ұстап, аспапты тасымалдауға боламайды. Сондай-ақ аспапты, оның желілік баусымынан ұстап, желіден ажыратуға тыйым салынады. Аспапты желіден ажыратқан кезде штепсельдік айырдан ұстаңыз.
- Пайдаланудан кейін ешқашан желілік баусымды аспапты айналдырып орамаңыз, өйткені бұл уақыт өте келе сымның сынуына әкелуі мүмкін. Желілік баусымды сақтаған кезде ылғи түзетіп қойыңыз.
- Баусымды ауыстыруды тек қана білікті мамандар - сервистік орталықтың қызметкерлері іске асыра алады. Біліксіз жөндеу пайдаланушы үшін тікелей қауіп төндіреді.
- Аспапқа өздігіңізден жөндеу жүргізбеңіз. Жөндеу тек қана сервистік орталығының білікті мамандарымен жүргізілуі тиіс. Аспапты жөндеу үшін тек түпнұсқа қосалқы бөлшектер пайдаланылуы мүмкін.

# АСПАП ҚАУІПСІЗДІГІ БОЙЫНША АРНАЙЫ НҰСҚАУЛАР

- Аспап тек қана тұрмыстық пайдалануға арналған.
- Алғашқы пайдаланар алдында аспапты бөлме температурасында 30 минут ішінде ұстаңыз.
- Ылғалдандырғыштың жұмыс істеуінің қолайлы жағдайлары: температура 5-4°C, салыстырмалы ылғалдылық 80%-дан төмен.
- Аспапты тегіс емес, тұрақсыз беттерде пайдалануға тыйым салынады.
- Жұмыс істеген кезде ылғалдандырғыш жиһаздан және басқа заттардан, олардың бүлінуіне жол бермеу үшін, жеткілікті қашықтықта болуы тиіс.
- Тазалаған кезде, суға арналған бачокты толтырғанда аспапты желіден ажыратып қойыңыз.
- Суға арналған бачок бос болғанда аспапты сөндіріп қойыңыз.
- **Аспапты толтыру үшін тек қана температурасы 40С-ден төмен тазартылған немесе сүзгіленген суық суды пайдаланыңыз, суға хош иісті қоспаларды, майларды және басқ. қосуға болмайды.**
- **Күнделікті 12 сағат ішінде пайдаланған кезде ылғалдауышты аптасына 1 реттен кем емес тазалау қажет – «Күтім және қызмет көрсету» тармақты қар.**

## ПАЙДАЛАНУ САЛАСЫ

- Аспап тұрмыстық пайдалануға арналған.
- Аспап өнеркәсіптік және коммерциялық пайдалану үшін және үй-жайлардан тыс пайдалануға арналмаған.



Өндіруші қате пайдалану немесе осы Пайдалану нұсқаулығында көзделмеген мақсатта нәтижесінде туындаған шығын үшін жауапкершілік алмайды.

# АҚАУЛЫҚТАРДЫ ІЗДЕУ ЖӘНЕ ЖОЮ

Ақаулық	Себебі	Жою
<ul style="list-style-type: none"><li>➤ Индикатор жанбайды.</li><li>➤ Бу шықпайды.</li></ul>	<ul style="list-style-type: none"><li>✓ Аспап желіге қосылмаған</li><li>✓ Желіде кернеу жоқ</li></ul>	<ol style="list-style-type: none"><li>1) Аспапты желіге қосыңыз.</li><li>2) Желідегі кернеуді тексеріңіз.</li></ol>
<ul style="list-style-type: none"><li>➤ Іске қосқанда болатын жағымсыз иістер</li></ul>	<ul style="list-style-type: none"><li>✓ Аспап әлі жаңа.</li><li>✓ Су лас немесе тұрып қалған</li></ul>	<ol style="list-style-type: none"><li>1) Бачокты салқын жерде ашық күйде 12 сағатқа қалдырыңыз.</li><li>2) Бачокты тазалаңыз, оны таза суға толтырыңыз</li></ol>
<ul style="list-style-type: none"><li>➤ Шығатын будың көлемі тым кішкентай</li></ul>	<ul style="list-style-type: none"><li>✓ Сәулелендіргіш ластанған.</li><li>✓ Су лас немесе тұрып қалған</li></ul>	<ol style="list-style-type: none"><li>1) Сәулелендіргішті тазалаңыз.</li><li>2) Бачокты тазалаңыз, оны таза суық суға толтырыңыз</li></ol>
<ul style="list-style-type: none"><li>➤ Аса қатты шу</li></ul>	<ul style="list-style-type: none"><li>✓ Бачок ылғалдандырғыштың табанына орнатылмаған.</li><li>✓ Бачок бос</li></ul>	<ol style="list-style-type: none"><li>1) Бачокты орнатыңыз.</li><li>2) Бачокты суға толтырыңыз</li></ol>



Сіздің құралды пайдалану кезінде өрттің, электрлік токпен зақымдану немесе жарақат алу қаупінің, сонымен қатар оның сынуының алдын алу үшін осы құралмен жұмыс кезіндегі сақтықтың негізгі шараларын, сонымен қатар электрлік тұрмыстық техникамен жұмыс кезіндегі қауіпсіздік бойынша жалпы нұсқауларды сақтаңыз.

## Назар аударыңыз!



Егер жоғарыда көрсетілген қадамдардың көмегімен Сіз проблеманы өзіңіздің күшіңізбен жоя алмаған болсаңыз, Сіздің өңіріңіздегі ең жақынн орналасқан POLARIS Авторизацияланған сервистік орталыққа жүгінуді ұсынамыз.

\*Авторизацияланған сервистік орталықтардың мекенжайлары Компания сайтында: [www.polar.ru](http://www.polar.ru)

Кепілдік жөндеу кезінде бұйымды сатып алу күнін растау немесе заңда көзделген өзге де талаптарды ұсыну үшін сізден сатып алу туралы құжаттарды сақтауды сұраймыз.

Мұндай құжаттар POLARIS толтырылған кепілдік талоны, кассалық чек немесе Сатушының түбіртегі, сатып алу күні мен орнын растайтын өзге де құжаттар болып табылуы мүмкін.

Бұйымды сатып алу күнін растайтын құжат ұсынылмаған кезде кепілдік мерзімі бұйым дайындалған күннен бастап есептеледі.

**Дайындалған күні бұйымның артқы қабырғасындағы паспорттық сәйкестендіру тақтайшасында көрсетілген.**

# САҚТАУ, ТАСЫМАЛДАУ ЖӘНЕ ӨТКІЗУ

## САҚТАУ

Электр аспаптары қоршаған ауаның температурасы плюс 40°C-ден аспайтын, салыстырмалы ылғалдылығы 70%-дан аспайтын және қоршаған ортада электр аспаптар материалдарына теріс әсер ететін шаң, қышқылды және басқа да бұлар болмайтын жабық құрғақ және таза үй-жайда сақталады.

## ТАСЫМАЛДАУ

Электр аспаптарды нақты түрдегі көлікте қолданылатын жүктерді тасымалдау ережелеріне сәйкес көліктің барлық түрлерімен тасымалдайды. Аспапты тасымалдағанда зауыттық түпнұсқа ораманы пайдаланыңыз.

Аспаптардың тасымалдануы оларға атмосфералық жауын-шашын мен жегі орталардың тікелей әсер ету мүмкіндігін болдырмауы тиіс.

## ӨТКІЗУ

Өткізу ережелері белгіленбеген.

**Ескерту:** Электр құралының пайдалану мерзімі аяқталғаннан кейін оны әдеттегі тұрмыстық қалдықтармен бірге тастамай, ресми жинау пунктіне кәдеге жаратуға жіберіңіз. Осылайша, Сіз қоршаған ортаны сақтауға көмектесесіз

## КӘДЕГЕ ЖАРАТУ БОЙЫНША ТАЛАПТАР

Бұйымдарды кәдеге жарату кезінде пайда болатын қалдықтар белгіленген тәртіппен және салалық нормативтік құжаттаманың қолданыстағы талаптары мен нормаларына сәйкес, оның ішінде СанЕжН 2.1.7.1322-03 «Өндіріс және тұтыну қалдықтарын орналастыруға және залалсыздандыруға қойылатын гигиеналық талаптарға» сәйкес кейінгіде кәдеге жаратумен міндетті жинауға жатады.

### Техникалық сипаттамалары

Желі кернеуі 220-240 В

Жиілік ~50 Гц

Қуат 30 Вт

Суға арналған бачоктың көлемі 5 литр

Қорғау класы II

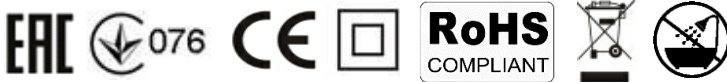
Үздіксіз жұмыс 35 сағатқа дейін

**Ескерту:** Өзгерістер мен жақсартуларды енгізудің үздіксіз процесінің салдарынан нұсқаулық пен өнім арасында кейбір айырмашылықтар байқалуы мүмкін. Өндіруші пайдаланушы осыған назар аударады деп үміттенеді.

# СЕРТИФИКАТТАУ ТУРАЛЫ АҚПАРАТ

Бұйым КО ТР 004/2011 «Төмен вольтты құралдардың қауіпсіздігі туралы», КО ТР 020/2011 «Техникалық құралдардың электромагниттік үйлесімдігі», ЕАЭО ТР 037/2017 «Электротехника және радиоэлектроника бұйымдарында қауіпті заттардың қолданудағы шектеулер туралы» талаптардың сәйкестігін растау процедурасынан өткен және Кедендік Одақтың мүше мемлекеттері нарығында бұйымдарды ұстаудың бірыңғай белгісімен таңбаланады.

Сәйкестік сертификатының/декларациясының нөмірі және оның қолданылу мерзімі туралы ақпаратты Сіз POLARIS бұйымын сатып алған жерде немесе өндірушінің Уәкілетті өкілінен ала аласыз



**Бұйымның қызмет көрсету мерзімі:**

3 жыл

**Бұйымға берілетін кепілдік мерзім:**

1 жыл сатып алған күннен

бастап

**Дайындалған күні бұйымның артқы қабырғасындағы паспорттық сәйкестендіру тақтайшасында көрсетілген**

**Өткізу ережелері белгіленбеген.**

**Өндіруші (Manufacturer):**

POLARIS CORPORATION LIMITED

Unit 1801, 18/F, Jubilee Centre, 46 Gloucester Road, Wanchai, Hong Kong

Поларис Корпорейшн Лимитед

1801, 18/F Блогы, Джубили Сентр, 46 Глостер Роуд, Ванчай, Гонконг

**Қытайда өндірілген.**

**Импорттаушы:** "Континент" ЖШҚ, 115419, Мәскеу қ-сы, Орджоникидзе көшесі, 11-үй, 3-құрылыс, 4-қабат, I-үй-жай 13-бөлме.

**Өндірушінің РФ-ғы және Кеден Одағы мүше мемлекеттеріндегі Уәкілетті өкілі:**

«Поларис Инт» ЖШҚ, 105005, Ресей, Мәскеу қ., 2-ші Бауманская к-сі, 7-үй, 5-құр., 26-бөлм.

Бірыңғай анықтамалық қызметтің телефоны 8-800-700-11-78

# КЕПІЛДІКТІ МІНДЕТТЕМЕЛЕР

**Бұйым:** Ультрадыбыстық ауа ылғалдандырғышы

**Моделі:** PUN 6305, PUN 2705 rubber

Осы кепілдік бұйымды сатып алудың расталған күнінен бастап 12 ай бойы әрекет етеді және «Тұтынушылардың құқықтарын қорғау туралы» Кедендік одақтың мүше мемлекеттерінің Заңына сәйкес бұйымға кепілдік қызмет көрсетілуін білдіреді.

1. Өндірушінің кепілдікті міндеттемелері «POLARIS» сауда маркасымен шығарылатын және өндіруші уәкілеттік берген сатушылардан, кепілдік қызмет көрсетілетін елдерде (сатып алу орнына қарамастан) сатып алынған барлық үлгілерге қолданылады.
2. Бұйым пайдалану жөніндегі нұсқаулыққа және қауіпсіздік жөніндегі ережелер мен талаптарды сақтауға қатаң сәйкестікте пайдаланылуы тиіс.
3. Осы кепілдік тауарды тұтынушыға бергеннен кейін пайда болған келесі кемшіліктерге қатысты болмайды:
  - Химиялық, механикалық немесе өзге де әсер ету, бөгде заттардың, сұйықтықтардың, жәндіктердің және олардың тіршілік ету өнімдерінің бұйымның ішіне түсуі;
  - Бұйымды оның тікелей міндетінен тыс пайдалануында болатын қате пайдаланылуы, сондай-ақ Пайдалану жөніндегі нұсқаулықтың және қауіпсіздік техникасы ережелерінің талаптарын бұза отырып, бұйымды орнату және пайдалану;
  - Құрамында минералды заттар көп мөлшерде болатын суды пайдалану салдарынан әк шөгіндісі, су тасы мен қақ шөгінділері.
  - Бұйымды ол арналмаған мақсаттарда пайдаланудан;
  - Қалыпты пайдалану, сонымен қатар функционалдық қасиеттеріне әсер етпейтін: сыртқы немесе ішкі беттің механикалық зақымдануы (майысулар, сызаттар, ескірулер), металл түсінің табиғи өзгеруі, оның ішінде құбылмалы және қара дақтардың пайда болуы, сондай-ақ жабынды зақымдалған жерлерде және металдың жабылмаған учаскелерінде металл жемірілуінен;
  - Өңдеу бөлшектерінің, шамдардың, батареялардың, қорғаныс экрандарының, қоқыс жинағыштардың, белбеулердің, щеткалардың және пайдалану мерзімі шектеулі өзге де бөлшектердің тозуынан;
  - Авторизацияланған сервис орталықтары\* болып табылмайтын тұлғалар немесе ұйымдар өндірген бұйымды жөндеуінен;
  - Бұйымның тасымалдау кезіндегі, дұрыс пайдаланбау, сондай-ақ бұйымның конструкциясында көзделмеген модификациялармен немесе өз бетінше жөндеумен байланысты зақымдануларынан.

4. Егер бұйымда паспорттық сәйкестендіру тақтайшасы болмаса немесе ондағы деректер өшірілген немесе түзетілген болса, өндірушіге кепілдікті міндеттеме жүктелмейді.
5. Осы кепілдік тек жеке тұрмыстық қажеттіліктерге арналған бұйымдарға жарамды және коммерциялық, өнеркәсіптік немесе кәсіби мақсаттарға пайдаланылатын бұйымдарға қолданылмайды.
6. Бұл кепілдік әрлеу бөліктерінің, саптамалардың және керек-жарақтардың, шамдардың, батареялардың, экрандардың, сүзгілердің, қоқыс жинағыштардың, тығыздағыштардың, белдіктердің, щеткалардың және пайдалану мерзімі шектеулі және жұмыс кезінде қалыпты тозуға ұшырайтын басқа да бөлшектердің тозуын қамтымайды.

**Назар аударыңыз!!** Өндіруші POLARIS бұйымымен адамдарға, үй жануарларына, қоршаған ортаға тікелей немесе жанама келтірілген зиян немесе егер бұл бұйымды пайдалану және орнату ережелерін немесе шарттарын сақтамау, тұтынушының немесе үшінші тұлғалардың қасақана немесе абайсыз әрекеттері нәтижесінде болған жағдайда мүлікке келтірілген зиян үшін жауапты болмайды.

POLARIS бұйымдарына техникалық қызмет көрсету, сапаны тексеру, кепілдік және кепілдік жөндеу бойынша барлық сұрақтар бойынша жақын жердегі POLARIS қызмет көрсету орталығына немесе сатушыға – POLARIS өкілетті дилеріне хабарласыңыз

POLARIS бұйымдарына кепілді жөндеуді тек POLARIS Авторизацияланған сервистік орталықтары жүзеге асырады.

\* Авторизацияланған сервистік орталықтардың мекенжайлары Компания сайтында: [www.polar.ru](http://www.polar.ru)

Кепілдік жөндеу кезінде бұйымды сатып алу күнін растау немесе заңда көзделген өзге де талаптарды ұсыну үшін сізден сатып алу туралы құжаттарды сақтауды сұраймыз.

Мұндай құжаттар POLARIS толтырылған кепілдік талоны, кассалық чек немесе сатушының түбіртегі, сатып алу күні мен орнын растайтын өзге де құжаттар болып табылуы мүмкін.

Бұйымды сатып алу күнін растайтын құжат ұсынылмаған кезде кепілдік мерзімі бұйым дайындалған күннен бастап есептеледі.

**Дайындалған күні бұйымның артқы қабырғасындағы паспорттық сәйкестендіру тақтайшасында көрсетілген**



